

T.C.
SİLİFKE KAYMAKAMLIĞI
İLÇE MİLLİ EĞİTİM MÜDÜRLÜĞÜ
ATATÜRK ORTOKULU



2019-2023
STRATEJİK PLANI

MERSİN/SİLİFKE
2019



“Medeniyet yolunda yürümek ve başarıya ulaşmak hayat şartıdır. Bu yol üzerinde duraklayanlar, ya da ileri değil, geri bakmak cehalet ve gafletinde bulunanlar, dünya medeniyetinin coşkun setleri altında boğulmaya mahkûmdurlar.”

Mustafa Kemal ATATÜRK



İSTİKLÂL MARŞI

Korkma, sönmez bu şafaklarda yüzen al sancak;
Sönmeden yurdumun üstünde tüten en son ocak.
O benim milletimin yıldızıdır, parlayacak;
O benimdir, o benim milletimindir ancak.

Çatma, kurban olayım, çehreni ey nazlı hilâl!
Kahraman ırkıma bir gül! Ne bu şiddet, bu celâl?
Sana olmaz dökülen kanlarımız sonra helâl...
Hakkıdır, Hakk'a tapan, milletimin istiklâl!

Ben ezelden beridir hür yaşadım, hür yaşarım.
Hangi çılgın bana zincir vuracakmış? Şaşarım!
Kükremiş sel gibiyim, bendimi çiğner, aşarım.
Yırtarım dağları, enginlere sığmam, taşarım.

Garbın afakını sarmışsa çelik zırhlı duvar,
Benim iman dolu göğsüm gibi serhaddim var.
Ulusun, korkma! Nasıl böyle bir imanı boğar,
“Medeniyet!” dediğin tek dişi kalmış canavar?

Arkadaş! Yurduma alçakları uğratma, sakın.
Siper et gövdeni, dursun bu hayâsızca akın.
Doğacaktır sana va'ettiği günler Hakk'ın...
Kim bilir, belki yarın, belki yarından da yakın.

Bastığın yerleri “toprak!” diyerek geçme, tanı:
Düşün altındaki binlerce kefensiz yatanı.
Sen şehit oğlusun, incitme, yazıktır, atanı:
Verme, dünyaları alsan da, bu cennet vatanı.

Kim bu cennet vatanın uğruna olmaz ki feda?
Şüheda fışkıracak toprağı sıksan, şüheda!
Canı, cananı, bütün varımı alsın da Huda,
Etmesin tek vatanımdan beni dünyada cüda.

Ruhumun senden, İlâhî, şudur ancak emeli:
Değmesin mabedimin göğsüne namahrem eli.
Bu ezanlar ki şahadetleri dinin temeli
Ebedî yurdumun üstünde benim inlemeli.

O zaman vecd ile bin secde eder-varsa-taşım,
Her cerihamdan, ilâhî, boşanıp kanlı yaşım,
Fışkırır ruh-ı mücerret gibi yerden naşım;
O zaman yükselerek arşa değer belki başım.

Dalgalan sen de şafaklar gibi ey şanlı hilâl!
Olsun artık dökülen kanlarımın hepsi helâl.
Ebediyen sana yok, ırkıma yok izmihlâl:
Hakkıdır, hür yaşamış, bayrağımın hürriyet;
Hakkıdır, Hakk'a tapan, milletimin istiklâl.

Mehmet Akif ERSOY



ATATÜRK'ÜN GENÇLİĞE HİTABESİ

Ey Türk gençliği! Birinci vazifen, Türk istiklâlini, Türk cumhuriyetini, ilelebet, muhafaza ve müdafaa etmektir.

Mevcudiyetinin ve istikbalinin yegâne temeli budur. Bu temel, senin, en kıymetli hazinendir. İstikbalde dahi, seni, bu hazineden, mahrum etmek isteyecek, dâhilî ve haricî, bedhahların olacaktır. Bir gün, istiklâl ve cumhuriyeti müdafaa mecburiyetine düşersen, vazifeye atılmak için, içinde bulunacağın vaziyetin imkân ve şeraitini düşünmeyeceksin! Bu imkân ve şerait, çok namüsaîf bir mahiyette tezahür edebilir. İstiklâl ve cumhuriyetine kastedecek düşmanlar, bütün dünyada emsali görülmemiş bir galibiyetin mümessili olabilirler. Cebren ve hile ile aziz vatanın, bütün kaleleri zapt edilmiş, bütün tersanelerine girilmiş, bütün orduları dağıtılmış ve memleketin her köşesi bilfiil işgal edilmiş olabilir. Bütün bu şeraitten daha elim ve daha vahim olmak üzere, memleketin dâhilinde, iktidara sahip olanlar gaflet ve dalâlet ve hatta hıyanet içinde bulunabilirler. Hatta bu iktidar sahipleri şahsî menfaatlerini, müstevlilerin siyasî emelleriyle tevhit edebilirler. Millet, fakruzaruret içinde harap ve bîtap düşmüş olabilir.

Ey Türk istikbalinin evlâdı! İşte, bu ahval ve şerait içinde dahi, vazifen; Türk istiklâl ve cumhuriyetini kurtarmaktır! Muhtaç olduğun kudret, damarlarındaki asil kanda, mevcuttur.

Mustafa Kemal ATATÜRK



SUNUŞ

Hızla deęişen ve gelişen dünyamızda çocuęu hayata hazırlayan eğitim kurumlarının bu gelişmelerden uzak kalması düşünülemez. Bu da kurumların dinamik bir yapıda olmasını, kendisini sürekli olarak geliştirebilmesini zorunlu kılmaktadır. Bu süreçte bizlere düşen; planlı çalışmak ve potansiyelimizi en üst düzeye çıkaracak çalışmalar yaparak gereken önlemleri önceden almak, olarak özetlenebilir.

Deęişime ayak uydurmak amacıyla girdiğimiz stratejik planlama sürecinde gerçekçi ve uygulanabilir hedefler belirledik. Bu doğrultuda vizyonumuzda da belirttiğimiz gibi “Bilgi çağının gerektirdiğı birikim, beceri, deęer ve teknolojinin etkin kullanımı sağlanarak yurdumuz ve dünyamızın aydın kadrolarına evrensel ölçülerde kaliteli bireyler yetiştirerek ulusal ve uluslararası alanda temel eğitim kurumlarına örnek ve önder olan, geleceğin araştıran, üreten, evrensel ve ulusal sorunlara karşı sorumluluk duyan, seçkin fertlerini yetiştirerek eğitimde kalite ve başarıları ile fark yaratan seçkin bir kurum olmak.” temel amacımızdır.

Çalışmalarımız sırasında katkı veren tüm paydaşlarımıza ve komisyon üyelerine teşekkür eder, planımızın okulumuza ve çevremize huzur, başarı ve mutluluk getirmesini dilerim.

Seda GÜR
Okul Müdürü

ÖNSÖZ

Stratejik plan, günümüz gelişim anlayışının geçmişteki anlayışlardan en belirgin farkının göstergesidir. Zira stratejik plan yaklaşımı geleceğe hazır olmayı değil, geleceği planlamayı hedefleyen bir yaklaşımdır. Bir anlamda geleceği bugünde yaşamaktır.

Ancak stratejik plan tek başına bir belge olarak değerli değildir. Onu değerli kılacak olan şey, kurumun doğru karar alabilme yeteneği ve kararlılık gösterebilme gücüdür.

Baktığımız yerden hala yıllardır gördüğümüz şeyleri görüyorsak, bakış açımızı ve yönümüzü değiştirmemişiz demektir. Bu bakımdan stratejik plan, öncelikle kurumumuza yeni bir yön ve yeni bir bakış açısı kazandıracak biçimde düşünülüp tasarlanmalıdır. Hiç şüphe yoktur ki bu yön, ülkemizin çağdaşlaşma hedeflerine uygun düşen ve çağdaş uygarlık düzeyinin üstüne çıkma ülküsüyle örtüşen bir yön olmalıdır.

Çağdaş bir ülke olabilmemiz için çağdaşlaşma savaşını öncelikle okullarda kazanmamız gerekmektedir. Bilmek zorundayız ki, okullarda kazanılmamış hiçbir savaş gerçekte hiçbir zaman kazanılmamış savaştır. Bu konuda eksiklerimizin olduğunu kabul etmeli, ancak kendimizi güçlü amaçlarla besleyerek eksiklerimizin ve zorlukların üstesinden gelebileceğimize inanmalı fakat bunun uzun süren bir yolculuk olduğunu hiçbir zaman unutmamalıyız.

Gelecekte ülkemizin dünyayı yöneten lider ülkelerden biri olacağını öngörüyoruz. Bu öngörüye dayanarak okulumuzun 2017-2022 yılları arasında kaydedeceği aşama ile bir dünya okulu olacağına kuvvetle inanıyoruz. Bu stratejik plan, bu inancımızı gerçekleştirmek üzere düşünülmüş ve bizi hedefimize götürecektir biçimde tasarlanmıştır. Bundan sonra başarılı olmak bizim için sadece bir görev değil, aynı zamanda büyük bir sorumluluktur.

Stratejik Plan Hazırlama Ekibi

TABLolar DİZİNİ

Tablo 1: Taşra ilçe MEM ve Okul/kurum stratejik planlama adımları.....	16
Tablo 2: Yasal Yükümlülükler, Dayanak.....	19-21
Tablo 3: Atatürk Ortaokulu Stratejiler Alanları.....	21-22
Tablo 4: Atatürk Ortaokulu Ürün-Hizmet Listesi.....	22
Tablo 5 : Paydaşların Sınıflandırılması.....	24-25
Tablo 6 : Paydaş/ Hizmet Matrisi.....	26-28
Tablo 7: Paydaş-Etki/Önem Matrisi.....	28-29
Tablo 8 : Paydaşların Önceliklendirilmesi.....	29-30
Tablo 9: Kurum Kimlik Bilgisi.....	32
Tablo 10:Personel Tablosu.....	33
Tablo 11:Fiziki Durum Tablosu.....	33-34
Tablo 12: Atatürk Ortaokulu Yerleşim Alanları.....	34
Tablo 13:Atatürk Ortaokulu Sosyal Alanları.....	34
Tablo 14 : Atatürk Ortaokulu Sportif Alanlar.....	35
Tablo15:Atatürk Ortaokulu Öğretmen Öğrenci ilişkileri.....	35
Tablo 16 :Atatürk Ortaokulu Öğrenci Sayısı.....	35
Tablo 17 :Atatürk Ortaokulu Sınıf Mevcutları.....	35
Tablo 18:Atatürk Ortaokulu Mezun Öğrenci Sayısı.....	36
Tablo19:Atatürk Ortaokulu Sınav Başarı İlişkisi.....	36
Tablo 20 :Atatürk Ortaokulu Sınıf Tekrarı Yapan Öğrenci Sayısı.....	37
Tablo 21:Atatürk Ortaokulu Sınıf Tekrarı Yapan Öğrenci Sayısı.....	37
Tablo 22 :Atatürk Ortaokulu Ödül ve Ceza.....	37
Tablo23:Atatürk Ortaokulu 2016 Yılı Başarı Durumu.....	38
Tablo 24 :Atatürk Ortaokulu Zümre Başkanları.....	38
Tablo 25 :Atatürk Ortaokulu Sportif Başarılar.....	39-40
Tablo 26 :Atatürk Ortaokulu Kütüphanedeki Kitap Sayısı.....	40
Tablo27:Kurum Yönetici Cinsiyet Durumu.....	41
Tablo28:Kurum Yönetici Eğitim Durumu.....	42
Tablo29:Kurum Yönetici Yaş Durumu.....	42
Tablo 30 :Kurum Yönetici Hizmet Yılı Durumu.....	42
Tablo31:Kurum Yönetici Sirkülasyonu Durumu.....	43
Tablo32:Kurum Yöneticilerinin Katılmış Olduğu Hizmetiçi Eğitimler.....	43-45
Tablo33:Öğretmenlerin Eğitim Durumu.....	45
Tablo 34:Öğretmenlerin Yaş Durumu.....	45
Tablo 35 :Öğretmenlerin Hizmet Süresi Durumu.....	46
Tablo36:Öğretmenlerin Katıldığı Hizmetiçi Eğitimler.....	46-66
Tablo37:Öğretmenler Bilgi Formu.....	66-76
Tablo38:Hizmetli/Memur Sayısı.....	76
Tablo39:Okul Rehberlik Hizmeti.....	76
Tablo40:Teknoloji Durum Tablosu.....	78
Tablo41:Atatürk Ortaokulu Kaynak Tablosu.....	79
Tablo42:Atatürk Ortaokulu Gelir-Gider Tablosu.....	80
Tablo 43:Atatürk Ortaokulu Üst Politika Referans Kaynakları.....	82

ŞEKİLLER DİZİNİ

Şekil 1:Atatürk Ortaokulu Stratejik Planlama Modeli.....	13
Şekil 2:Stratejik Plan Oluşum Şeması.....	15
Şekil 3 : Atatürk Ortaokulu Organizasyon Şeması.....	31

KISALTMALAR

AB	Avrupa Birliđi
BŞK	Başkan
BL	Bölüm
GZFT	Güçlü, Zayıf, Fırsat ve Tehdit
HİE	Hizmet İçi Eğitim
İK	İlköğretim Kurumları
İE	İyileştirme Ekibi
MEB	Millî Eğitim Bakanlığı
MEM	Millî Eğitim Müdürlüğü
OAB	Okul Aile Birliđi
OGYE	Okul Gelişimi Yönetim Ekibi
ÖM	Öğrenci Meclisi
ÖMA	Öğrenci Memnuniyet Anketi
ÖDB	Ölçme Değerlendirme Birimi
PG	Performans Göstergesi
PEST	Politik, Ekonomik, Siyasal, Teknolojik
PDR	Psikolojik Danışmanlık ve Rehberlik Servisi
STK	Sivil Toplum Kuruluşları
SPE	Stratejik Plan Ekibi
SP	Stratejik Plan
SGE	Strateji Geliştirme Ekibi
SPÜK	Stratejik Planlama Üst Kurulu
TKY	Toplam Kalite Yönetimi
TÜBİTAK	Türkiye Bilimsel ve Teknolojik Araştırma Kurumu
VMA	Veli Memnuniyet Anketi
RAM	Rehberlik ve Araştırma Merkezi
METEK	Mesleki Teknik Eğitimin Kalitesinin Geliştirilmesi Projesi
ZM	Zümre
ARGE	Araştırma Geliştirme
FATİH	Eğitimde Fırsatları Artırma ve Teknolojiyi İyileştirme Hareketi

TANIMLAR

Bütünleştirici Eğitim (Kaynaştırma Eğitimi): Özel eğitime ihtiyacı olan bireylerine eğitimlerini, destek eğitim hizmetleri de sağlanarak akranlarıyla birlikte resmî veya özel örgün ve yaygın eğitim kurumlarında sürdürmeleri esasına dayanan özel eğitim uygulamalarıdır.

Destek Eğitim Odası: Okul ve kurumlarda, yetersizliği olmayan akranlarıyla birlikte aynısınınfta eğitimlerine devam eden özel eğitime ihtiyacı olan öğrenciler ile üstün yetenekli öğrenciler için özel araç-gereçler ile eğitim materyalleri sağlanarak özel eğitim desteği verilmesi amacıyla açılan odaları ifade eder.

Genel Bütçe: Devlet tüzel kişiliğine dâhil olan ve 5018 sayılı Kanuna ekli (I) sayılı cetvelde yer alan kamu idarelerinin bütçesidir.

Hesap Verebilirlik: Kendilerine kaynak tahsis edilenlerin ya da yetki verilenlerin bu kaynakları ve yetkileri ne kadar iyi kullandıklarını sergileme sorumluluğunu ifade etmektedir.

İnformal Öğrenme: Bilinçli bir öğrenme sürecine girmeksizin içgüdüler (merak, gözlem) veya ihtiyaçlar sonucunda doğal olarak gerçekleştirilen öğrenme.

Kamu Hizmet Envanteri: Etkin, verimli, hesap verebilir, vatandaş beyanına güvenen ve şeffaf bir kamu yönetimi oluşturmak; kamu hizmetlerinin hızlı, kaliteli, basitleştirilmiş ve düşük maliyetli bir şekilde yerine getirilmesini sağlamak üzere, idarelerin uyması gereken usul ve esaslardır.

Katılımcılık: Vatandaşların karar mekanizmasına ve yönetim sürecine temsil yolu ile ya da doğrudan dâhil olmaları.

Kurumsal Aidiyet Duygusu: Kurumun temel değerleri kurum aidiyetinin çekirdeğini oluştururken, kurum çalışanlarının mutluluğu, davranış ve ilişki kurma biçimleri kurum aidiyetinin dışı yansıyan yüzüdür.

Literatür Taraması: Var olan kaynaklar içerisinde belirli bir konunun detaylı biçimde araştırılması ve o konuya ait verilerin sistemli biçimde toplanması sürecidir.

Öğretmenlik Mesleği Genel ve Özel Alan Yeterlilikleri: Öğretmenlik mesleğini etkili ve verimli biçimde yerine getirebilmek için sahip olunması gereken genel bilgi, beceri ve tutumlar ile alanlara özgü olarak sahip olunması gereken bilgi, beceri ve tutumlardır.

Önceki Öğrenmelerin Tanınması: Bireyin eğitim, iş veya diğer hayat tecrübeleri aracılığıyla hayatlarının bütün dönemlerinde gerçekleştirdikleri öğrenme için yeterlilik belgesine sahibi olmalarına imkân tanıyan bir sistem olup, örgün, yaygın ve/veya serbest öğrenme çerçevesinde elde edilen belgelendirilmemiş öğrenme kazanımlarının belirli bir standart çerçevesinde tanınması sürecidir.

Örgün Eğitim Dışına Çıkma: Ölüm ve yurt dışına çıkma haricindeki nedenlerin herhangi birisine bağlı olarak örgün eğitim kurumlarından ilişik kesilmesi durumunu ifade etmektedir.

Örgün Eğitim: Belirli yaş grubundaki ve aynı seviyedeki bireylere, amaca göre hazırlanmış programlarla, okul çatısı altında düzenli olarak yapılan eğitimidir. Örgün eğitim; okul öncesi, ilkokul, ortaokul, ortaöğretim ve yükseköğretim kurumlarını kapsar

Özel Politika veya Uygulama Gerektiren Gruplar (Dezavantajlı Gruplar): Diğer gruplara göre eğitiminde ve istihdamında daha fazla güçlük çekilen kadınlar, gençler, uzun süreli işsizler, engelliler gibi bireylerin oluşturduğu grupları ifade eder.

Özel Yetenekli Bireyler: Zeka, yaratıcılık, sanat, liderlik kapasitesi, motivasyon ve özel akademik alanlarda yaşıtlarına göre daha yüksek düzeyde performans gösteren bireyi ifade eder.

Stratejik Yönetim: Stratejik yönetim bir organizasyonun hedeflerine ulaşabilmesi için doğru stratejiler geliştirmesini, bu stratejileri etkin bir şekilde uygulamasını ve sonuçlarını değerlendirerek hedefine doğru gidip gitmediğini belirlemesini sağlayan yönetim sürecidir.

Üstün Yetenekli Bireyler: Zekâ, yaratıcılık, sanat, liderlik kapasitesi veya özel akademik alanlarda yaşıtlarına göre yüksek düzeyde performans gösterdiği uzmanlar tarafından belirlenen çocuk/öğrencilerdir.

Yönelme/Yönlendirme: Öğrencilerin, ilgi, istek, yetenek ve kişilik özelliklerini dikkate alarak; olumlu bir benlik kavramı geliştirebilmelerine, seçeneklerden haberdar olmalarına, potansiyellerinin farkında olarak onu geliştirmeye çalışmalarına, bu doğrultuda kararlar alabilmelerine, aldıkları kararların sonuçlarını görebilmelerine ve sorumluluğunu almalarına yönelik bilimsel hizmetlerin düzenli ve sürekli bir biçimde verilmesidir.

Zorunlu Eğitim: Dört yıl süreli ve zorunlu ilkokullar ile dört yıl süreli, zorunlu ve farklı programlar arasında tercihe imkân veren ortaokullar ve imam-hatip ortaokullarından oluşan ilköğretim ile ilköğretime dayalı, dört yıllık zorunlu, örgün veya yaygın öğrenim veren genel, mesleki ve teknik öğretim kademelerinden oluşan eğitim sürecini ifade eder.

İÇİNDEKİLER

İSTİKLÂL MARŞI.....	3
ATATÜRK'ÜN GENÇLİĞE HİTABESİ.....	4
SUNUŞ.....	5
ÖNSÖZ.....	6
TABLOLARDIZINI.....	7
ŞEKİLLER DİZİNİ.....	7
KISALTMALAR.....	8
TANIMLAR.....	9-10
İÇİNDEKİLER.....	11
I. STRATEJİK PLAN HAZIRLAMA SÜRECİ.....	12
STRATEJİK PLANIN HAZIRLANMA SÜRECİ.....	13
STRATEJİK PLANLAMA ÜST KURULU.....	14
II. DURUM ANALİZİ.....	17
A. TARİHSEL GELİŞİM.....	18-19
B. YASAL YÜKÜMLÜLÜKLER VE MEVZUAT ANALİZİ.....	19-21
C. FAALİYET ALANLARI VE SUNULAN HİZMETLERİ.....	21-23
D. PAYDAŞ ANALİZİ.....	23-30
E. KURULUŞ İÇİ VE DIŞI ANALİZ.....	30
KURUM İÇİ ANALİZ.....	30-40
İnsan Kaynakları.....	40-77
Teknolojik Kaynaklar.....	77-78
Mali Kaynaklar.....	78-80
KURUM DIŞI ANALİZ.....	80
PEST Analizi.....	80-82
Üst Politika Belgeleri.....	82
GZTF Analizi.....	83-84
F. GELİŞİM VE SORUN ALANLARI.....	84-85
G. STRATEJİK PLAN MİMARİSİ.....	85-86
III. BÖLÜM GELECEĞE YÖNELİM.....	87
A. MİSYON, VİZYON VE TEMEL DEĞERLER.....	88-89
B. STRATEJİK PLAN GENEL GÖRÜNÜM.....	89-90
C. STRATEJİK AMAÇ, HEDEF VE TEDBİRLER.....	90-99
D. EĞİTİM VE ÖĞRETİME ERİŞİM.....	99
E. KURUMSAL KAPASİTE.....	99-100
IV. BÖLÜM: İZLEME DEĞERLENDİRME.....	101
A. 2019-2023 STRATEJİK PLANININ DEĞERLENDİRİLMESİ.....	102
B. 2019-2023 STRATEJİK PLANI İZLEME VE DEĞERLENDİRME MODELİ.....	103
C. 2019-2023 STRATEJİK PLANI İZLEME VE DEĞERLENDİRME MODELİ.....	104
KAYNAKÇA.....	105

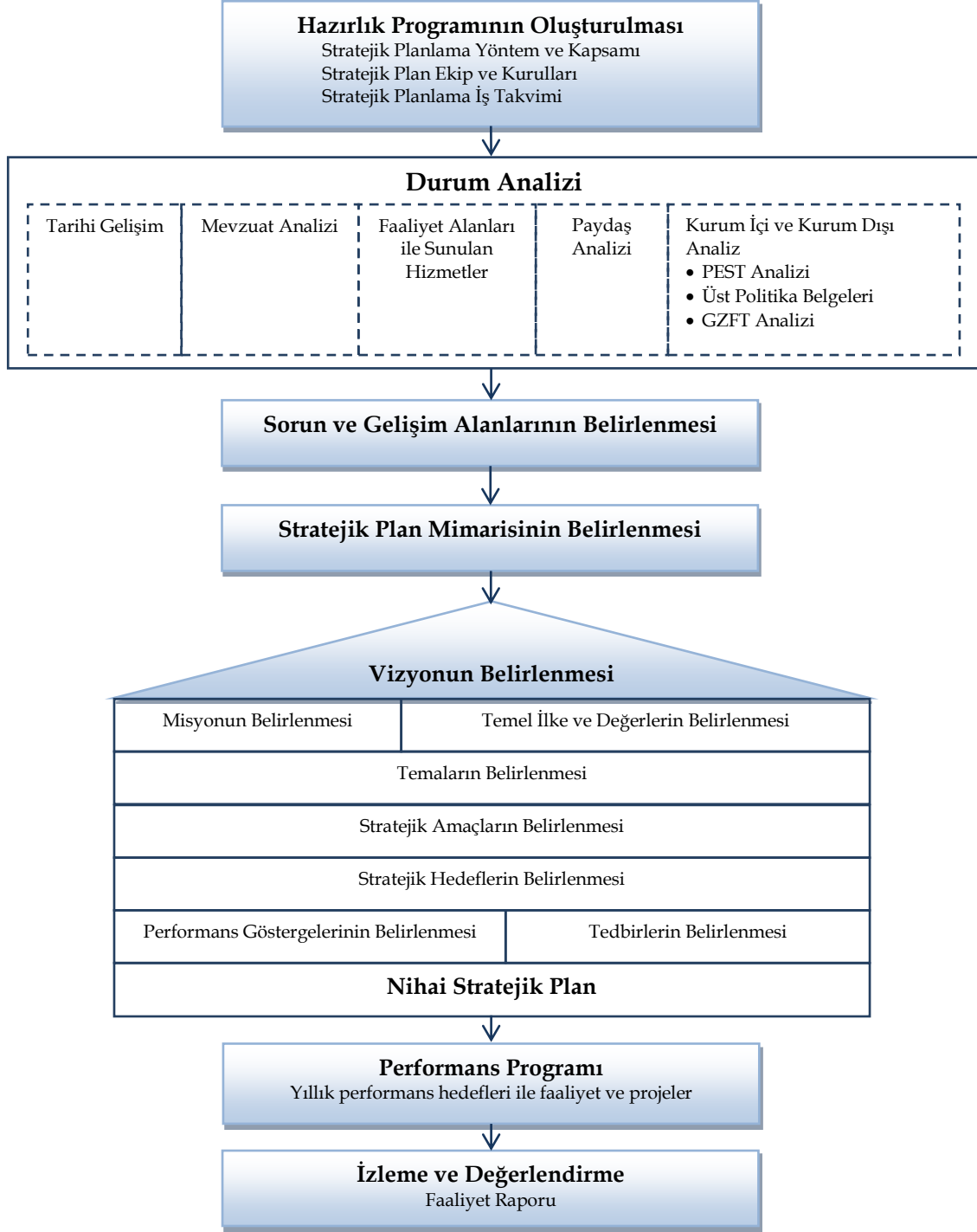
1.BÖLÜM

STRATEJİK PLAN

HAZIRLIK SÜRECİ

02.01.2019

1.1 STRATEJİK PLANIN HAZIRLANMA SÜRECİ



Şekil 2: Atatürk Ortaokulu Stratejik Planlama Modeli

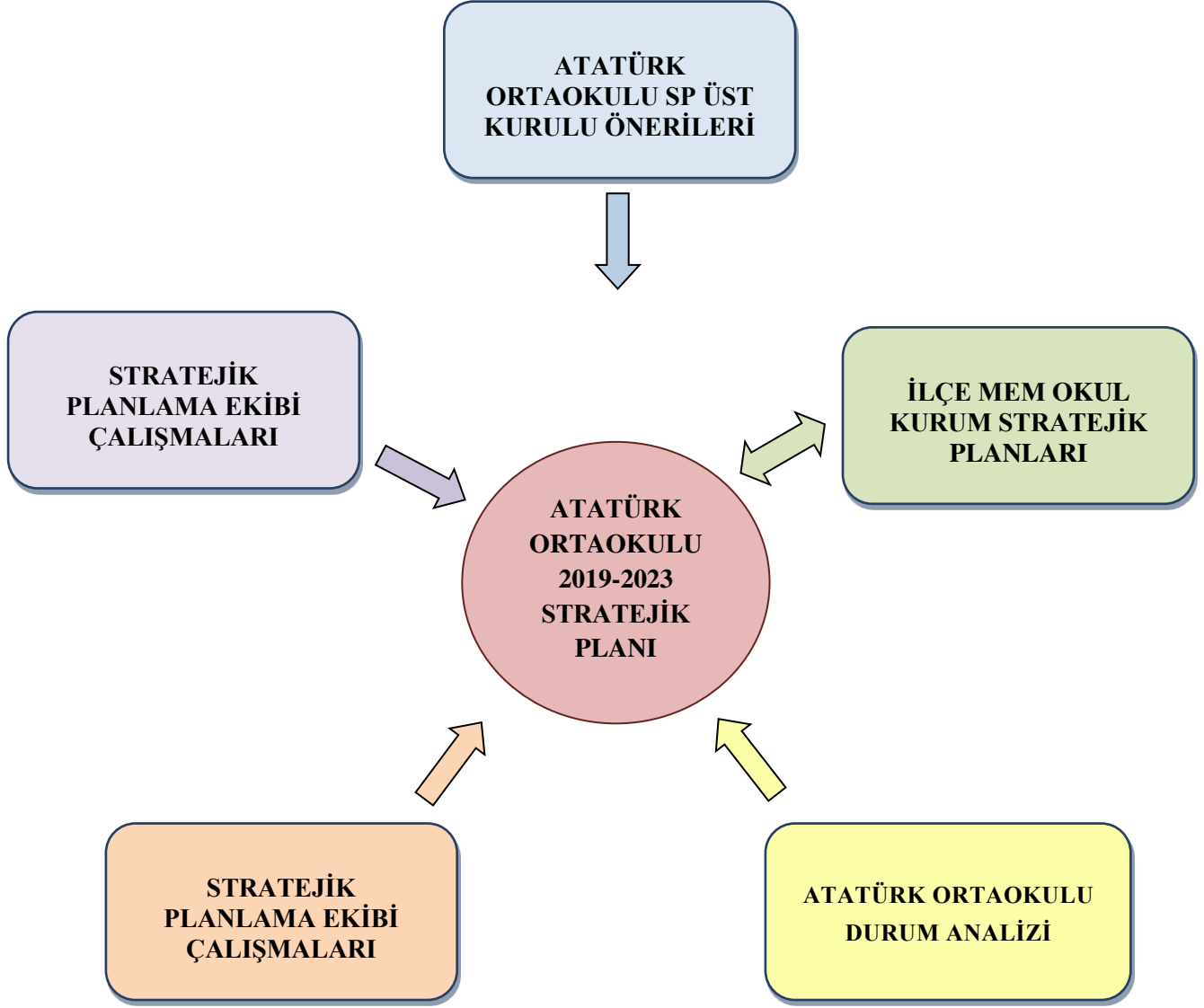
1.2. STRATEJİK PLANLAMA ÜST KURULU

Milli Eğitim Bakanlığı Strateji Geliştirme Başkanlığının 16.09.2013 tarih ve 66968699/602.04/2498734 sayılı 2013/26 genelgesi gereği Valilik makamının 28.11.2013 tarih ve 34776202/602.04/3596727 sayılı Valilik yazısı ile Stratejik Plan Üst Kurulu ve Hazırlama Ekibi oluşturulmuştur.

ATATÜRK ORTAOKULU STRATEJİK PLAN ÜST KURULU			
ADI SOYADI	ÜNVANI	EKİPTEKİ GÖREVİ	İLETİŞİM
	Okul Müdürü	BAŞKAN	
	Okul Müdürü Yardımcısı	ÜYE	
	Öğretmen	ÜYE	
	Okul Aile Birliği Başkanı	ÜYE	
	Okul Aile Birliği Yönet. Kur. Üyesi	ÜYE	

ATATÜRK ORTAOKULU STRATEJİK PLAN HAZIRLAMA EKİBİ			
ADI SOYADI	ÜNVANI	EKİPTEKİ GÖREVİ	İLETİŞİM
	Okul Müdürü Yardımcısı	BAŞKAN	
	Din Kült. Ve Ah. Bil. Öğretmeni	ÜYE	
	Türkçe Öğretmeni	ÜYE	
	Rehber Öğretmen	ÜYE	
	Fen ve Teknoloji Öğretmeni	ÜYE	
	Bilişim Teknolojileri Öğretmeni	ÜYE	
	Okul Aile Birliği Yönet. Kur. Üyesi	ÜYE	
	Öğrenci Velisi	ÜYE	
	Öğrenci Temsilcisi	ÜYE	05065080988

	Öğrenci Temsilcisi	ÜYE	
--	--------------------	-----	--



Şekil 2:Stratejik Plan Oluşum Şeması

Stratejik planlama çalışmalarının yürütülmesinde MEB stratejik planlama modeli benimsenerek, planlama sürecinin belirli bir zaman dilimi içerisinde tamamlanması ve kaynakların etkin kullanımı amacıyla, Stratejik Plan Hazırlama Ekibi tarafından MEB 2019-2023 stratejik plan hazırlık programında aşağıda belirtilen çalışma takvimi doğrultusunda takvime uygun olarak yürütülmesine dikkat edilmiştir.

Taşra İlçe MEM ve Okul/Kurum Stratejik Planlama adımları		Ocak	Şubat	Mart	Nisan	Mayıs	Haziran	Temmuz	Ağustos	Eylül	Ekim	Kasım	Aralık
1	Kurulan Stratejik Planlama Ekibinin İl AR-GE Birimine bildirilmesi												
	Stratejik Planlama Eğitimlerinin verilmesi												
	Durum Analizi												
	Tarihsel Gelişim												
	Mevzuat Analizi, Faaliyet Alanları, Ürün ve Hizmetler												
2	Kurum içi ve kurum dışı analizler (Paydaş Analizi, Örgütsel Yapı, Teknolojik Düzey, İnsan Kaynakları, Mali Kaynakların araştırılması, PEST, GZFT vb analizler) ve Üst politika belgeleri												
	Gelişim Alanlarının Belirlenmesi												
	Geleceğe yönelim												
	Misyon-Vizyon-Temel Değerler												
	Temalar												
	İl ARGE Değerlendirmesi												
	Stratejik Amaçlar												
	Stratejik Hedefler												
	Performans Göstergeleri												
3	Stratejiler												
	Faaliyet ve Projeler												
	Maliyetlendirme												
	İzleme ve Değerlendirme												
	Planın senebaşı öğretmenler kurul toplantısında okul/kurum kararı ile uygun bulunması veya kurul kararı doğrultusunda revize işlemi yapılması												
	Okul Aile Birliği Genel Kurul Toplantısında planın onaylanması veya kurul kararı doğrultusunda revize işlemi yapılması												
4	İl ARGE Birimi İncelemesi Değerlendirmesi												
5	Planın Okul/Kurum müdürlüğünce onaylanması ve web sitesinde yayın												
6	Planın web sitesinde yayınlanması ve e-posta şeklinde İl AR-GE Birimine gönderilmesi												

Tablo1: Taşra İlçe MEM ve Okul/kurum stratejik planlama adımları (2019)

2.BÖLÜM

DURUM ANALİZİ

02.01.2019

A. TARİHSEL GELİŞİM

Okulumuz, "Silifke Ortaokulu" adıyla 1969-1970 öğretim yılında açıldı. Binası bitinceye kadar Silifke Lisesi'nin ek binalarında üç öğretim yılında çalışmasını sürdürdü. 1972-1973 Öğretim yılında içinde bulunduğumuz binasına taşındı. Cumhuriyetimizin 50. yıl dönümünde, Okul bahçesine ulu Önder Atatürk'ün büstü yaptırıldı ve Atatürk'ün Silifke'ye gelişlerinin anısını yaşatmak, öğrencilerde Atatürk ilkelerini canlı tutmak düşüncesi ile adının "Silifke Atatürk Ortaokulu" olarak değiştirilmesi Bakanlığımıza önerildi, öneri uygun görülerek Nisan 1974'te adı "Silifke Atatürk Ortaokulu" olarak değiştirildi. Adı 1997'de Atatürk İlköğretim Okulu olarak değiştirildi. Okul binası Milli Eğitim Bakanlığınca yaptırılmış olup sahibi devlet hazinesidir. Okul kurulduğundan beri sürekli gelişme göstermiş ve bugün laboratuvarları, kütüphanesi, BT sınıfları, ana sınıfları, özel eğitim sınıfı, teknoloji ve tasarım atölyeleri, spor alanları, derslikleri, araç-gereçleri ve döşeme demirbaşı ile ileri bir düzeye varmıştır.

2009-2010 Eğitim öğretim yılında 15 derslikli ek bina yapılmış olup hizmete girmiştir

Okulumuz 222 sayılı İlköğretim ve Eğitim Kanununda yapılan yenilik ve değişiklikler doğrultusunda 17/06/2012 tarihinden bu yana Atatürk Ortaokulu olarak devam etmektedir.

2011-2012 Öğretim yılı başında devam eden (1958) öğrencisi vardır. İkili öğretim yapılmaktadır.

2018-2019 Öğretim yılında tam gün eğitimi çerçevesinde okul öğretmen ve öğrenci sayısı ikiye bölünerek Atatürk ve Gazi Ortaokulu olarak eğitime devam edilmektedir.

Her yıl okulu bitiren öğrenciler sınavla girilen tüm okullara başarı ile girebilmekte ve üst okullarda okumaktadır.

Okulumuzda bugüne kadar görev yapan Müdürler:

1-Nihat ALKAN (1969-1983)

2-İrfan BİRİNCİ (1983-1987)

3-Rüştü UYSAL(1987-1989)

4-Musa KÖROĞLU(1989-2005)

5-Kadir KAYNAR(2005)

6-Sadettin DÖLEK(2006-2007)

7-Musa KÖROĞLU (2007-2008)

8-Sadettin DÖLEK(2008-2011)

9- M. Cemalettin EVREN (2011- 2014)

10- Emre DURU (2014-2016)

11-Seda GÜR (2016-...)

Okulumuzun Müdürü Seda GÜR 03.10.2016 tarihinde göreve başlayarak, halen Okul Müdürlüğü görevini sürdürmektedir. Okulumuzda 3 müdür yardımcısı olup her branştan toplam 62 öğretmen görev yapmaktadır.

Okulun 6 yardımcı hizmetler görevlisi vardır.

B. YASAL YÜKÜMLÜLÜKLER VE MEVZUAT ANALİZİ

Atatürk Ortaokulu Müdürlüğünün yürüttüğü Stratejilere ve sunduğu hizmetlere dayanak teşkil eden Kanunlar, Tüzükler, Yönetmelikler, Yönergeler ve Bakanlar Kurulu Kararları Mart 2017 itibarıyla, tüm bölümlerin katılımıyla yapılan analizle belirlenmiştir. Yasal Yükümlülükler ve Mevzuat Analizi ile ilgili ayrıntılı açıklama Atatürk Ortaokulu Müdürlüğü Durum Analizi Raporu'nda bulunmaktadır.

YASAL YÜKÜMLÜLÜK (GÖREVLER)	DAYANAK(KANUN, YÖNETMELİK, GENELGE, YÖNERGE)
Atama	657 Sayılı Devlet Memurları Kanunu
	Milli Eğitim Bakanlığına Bağlı Okul ve Kuramların Yönetici ve Öğretmenlerinin Norm Kadrolarına İlişkin Yönetmelik
	Milli Eğitim Bakanlığı Eğitim Kurumları Yöneticilerinin Atama ve Yer Değiştirmelerine İlişkin Yönetmelik
	Milli Eğitim Bakanlığı Öğretmenlerinin Atama ve Yer Değiştirme Yönetmeliği
Ödül, Disiplin	Devlet Memurları Kanunu
	6528 Sayılı Milli Eğitim Temel Kanunu İle Bazı Kanun ve Kanun Hükmünde Kararnamelerde Değişiklik Yapılmasına Dair Kanun
	Milli Eğitim Bakanlığı Personeline Başarı, Üstün Başarı ve Ödül Verilmesine Dair Yönerge
	Milli Eğitim Bakanlığı Disiplin Amirleri Yönetmeliği
Okul Yönetimi	1739 Sayılı Milli Eğitim Temel Kanunu
	Milli Eğitim Bakanlığı İlköğretim Kuramları Yönetmeliği
	Milli Eğitim Bakanlığı Okul Aile Birliği Yönetmeliği
	Milli Eğitim Bakanlığı Eğitim Bölgeleri ve Eğitim Kurulları Yönergesi

	MEB Yönetici ve Öğretmenlerin Ders ve Ek Ders Saatlerine İlişkin Karar
	Taşınır Mal Yönetmeliği
Eğitim-Öğretim	Anayasa
	1739 Sayılı Milli Eğitim Temel Kanunu
	222 Sayılı İlköğretim ve Eğitim Kanunu
	6287 Sayılı İlköğretim ve Eğitim Kanunu ile Bazı Kanunlarda Değişiklik Yapılmasına Dair Kanun
	Milli Eğitim Bakanlığı İlköğretim Kuramları Yönetmeliği
	Milli Eğitim Bakanlığı Eğitim Öğretim Çalışmalarının Planlı Yürütülmesine İlişkin Yönerge
	Milli Eğitim Bakanlığı Öğrenci Yetiştirme Kursları Yönergesi
	Milli Eğitim Bakanlığı Ders Kitapları ve Eğitim Araçları Yönetmeliği
	Milli Eğitim Bakanlığı Öğrencilerin Ders Dışı Eğitim ve Öğretim Stratejileri Hakkında Yönetmelik
Personel İşleri	Milli Eğitim Bakanlığı Personel İzin Yönergesi
	Devlet Memurları Tedavi ve Cenaze Giderleri Yönetmeliği
	Kamu Kurum ve Kuruluşlarında Çalışan Personelin Kılık Kıyafet Yönetmeliği
	Memurların Hastalık Raporlarını Verecek Hekim ve Sağlık Kurulları Hakkındaki Yönetmelik
	Milli Eğitim Bakanlığı Personeli Görevde Yükseltme ve Unvan Değişikliği Yönetmeliği
	Öğretmenlik Kariyer Basamaklarında Yükseltme Yönetmeliği
Mühür, Yazışma, Arşiv	Resmi Mühür Yönetmeliği
	Resmi Yazışmalarda Uygulanacak Usul ve Esaslar Hakkındaki Yönetmelik
	Milli Eğitim Bakanlığı Evrak Yönergesi
	Milli Eğitim Bakanlığı Arşiv Hizmetleri Yönetmeliği
Rehberlik ve Sosyal Etkinlikler	Milli Eğitim Bakanlığı Rehberlik ve Psikolojik Danışma Hizmetleri Yönet.
	Okul Spor Kulüpleri Yönetmeliği
	Milli Eğitim Bakanlığı İlköğretim ve Ortaöğretim Sosyal Etkinlikler Yönetmeliği
Öğrenci İşleri	Milli Eğitim Bakanlığı İlköğretim Kuramları Yönetmeliği
	Milli Eğitim Bakanlığı Demokrasi Eğitimi ve Okul Meclisleri Yönergesi
	Okul Servis Araçları Hizmet Yönetmeliği

İsim ve Tanıtım	Milli Eğitim Bakanlığı Kurum Tanıtım Yönetmeliği
	Milli Eğitim Bakanlığına Bağlı Kuramlara Ait Açma, Kapatma ve Ad Verme Yönetmeliği
Sivil Savunma	Sabotajlara Karşı Koruma Yönetmeliği
	Binaların Yangından Korunması Hakkındaki Yönetmelik
	Daire ve Müesseseler İçin Sivil Savunma İşleri Kılavuzu

Tablo2 :Yasal Yükümlülükler, Dayanak

C. FAALİYET ALANLARI VE SUNULAN HİZMETLERİ

Atatürk Ortaokulu Müdürlüğünün Stratejiler alanları ve sunmuş olduğu hizmetler aşağıdaki başlıklarda toplanmıştır.

STRATEJİLER ALANI: EĞİTİM	STRATEJİLER ALANI: YÖNETİM İŞLERİ
Hizmet-1: Rehberlik Hizmetleri Psikolojik Danışma Sınıf İçi Rehberlik Hizmetleri Meslek Tanıtımı ve Yönlendirme	Hizmet-1: Öğrenci işleri hizmeti • Kayıt-Nakil işleri • Devam-devamsızlık Sınıf geçme
Hizmet-2: Sosyal-Kültürel Etkinlikler Koro • Satranç • Yarışmalar Kültürel Geziler • Sergiler • Tiyatro Kermes ve Şenlikler Piknikler Yazarlarla Buluşma Etkinlikleri Sosyal Kulüp ve Toplum Hizmeti Çalışmaları	Hizmet-2: Öğretmen işleri hizmeti Derece terfi Hizmet içi eğitim Özlük hakları Sendikal Hizmetler
Hizmet-3: Spor Etkinlikleri • Futbol, • Voleybol • Basketbol • Badminton •	Hizmet-3: Mali İşlemler Okul Aile Birliği işleri Bütçe işlemleri Bakım-onarım işlemleri Burs işlemleri Taşınır Mal işlemleri
Hizmet-4: izcilik Etkinlikleri • Günlük Çalışma Kampları • Mahalli Kamplar Resmi Bayram Törenleri	
STRATEJİLER ALANI: ÖĞRETİM	STRATEJİLER ALANI: YETİŞKİN EĞİTİMİ VE VELİLERLE İLİŞKİLER

Hizmet-1: Öğretimin Planlanması Planlar Öğretmenler Kurulu Zümre toplantıları	Hizmet-1: Sağlık Hizmetleri Ağız ve Diş Sağlığı Semineri Çocuk Hastalıkları Semineri
Hizmet-2: Öğretimin Uygulanması Sınıf içi uygulamalar Gezi ve inceleme Yetiştirme kursları Ödevler, performans ve proje görevleri	Hizmet-2: Kurslar Okuma-Yazma kursları Bilgisayar kursları
Hizmet-3: Öğretimin Değerlendirilmesi Dönem içi değerlendirmeler Ortak sınavlar	Hizmet-3: Velilerle İlgili Hizmetler Veli toplantıları Veli iletişim hizmetleri Okul-Aile Birliği Stratejileri

Tablo3 : Atatürk Ortaokulu Stratejiler Alanları

Öğrenci kayıt, kabul ve devam işleri	Eğitim hizmetleri
Öğrenci başarısının değerlendirilmesi	Öğretim hizmetleri
Sınav işleri	Toplum hizmetleri
Sınıf geçme işleri	Kulüp çalışmaları
Öğrenim belgesi düzenleme işleri	Öğrenim Belgesi
Personel işleri	Sosyal, kültürel ve sportif etkinlikler
Öğrenci davranışlarının değerlendirilmesi	Burs hizmetleri
Öğrenci sağlığı ve güvenliği	Bilimsel araştırmalar
Okul çevre ilişkileri	Yaygın eğitim
Rehberlik	Mezunlar (Öğrenci)

Tablo4 : Atatürk Ortaokulu Ürün-Hizmet Listesi

Okulumuzda öğrencilerimizin kayıt, nakil, devam-devamsızlık, not, öğrenim belgesi düzenleme işlemleri e-okul yönetim bilgi sistemi üzerinden yapılmaktadır.

Öğretmenlerimizin özlük, derece-kademe, terfi, hizmet içi eğitim, maaş ve ek ders işlemleri MEBBİS ve KBS sistemleri üzerinden yapılmaktadır. Okulumuzun mali işlemleri ilgili yönetmeliklere uygun olarak yapılmaktadır.

Okulumuzun rehberlik anlayışı sadece öğrenci odaklı değildir. Okulumuzun donanımlı ve güçlü bir rehberlik servisi vardır. Rehber öğretmenimiz öğrenci ve velilere yönelik seminerler düzenlemekte, çeşitli anket ve envanterler uygulamaktadır. Düzenli olarak veli görüşmeleri yapılmaktadır. Okulumuzda davranış problemi gözlemlenen sınıf ve öğrenciler güdülenerek olumlu davranış kazanmalarını sağlamak amaçlanmaktadır. Okulumuzda her hafta cuma günleri sınıflar gezilerek haftanın en temiz ve düzenli sınıfı seçilmekte, haftanın en temiz ve düzenli sınıfının fotoğrafı çekilerek okulumuzun web sitesinde yayınlanmaktadır.

Okulumuz İl ve İlçe Milli Eğitim Müdürlüğümüz tarafından düzenlenen sosyal, kültürel ve sportif yarışmalara katılmaktadır. Okulumuzda kültürel geziler, tiyatro, piknik, kermes gibi Stratejiler düzenlenmektedir. Okulumuzda öğrencilerimize yönelik olarak hafta yetiştirme kursları açılmıştır.

D. PAYDAŞ ANALİZİ

Atatürk Ortaokulu Stratejik Planlama Ekibi olarak planımızın hazırlanması aşamasında katılımcı bir yapı oluşturmak için ilgili tarafların görüşlerinin alınması ve plana dahil edilmesi gerekli görülmüş ve bu amaçla paydaş analizi çalışması yapılmıştır. Ekibimiz tarafından iç ve dış paydaşlar belirlenmiş, bunların önceliklerinin tespiti yapılmıştır.

Stratejik Plan Hazırlama ekibi tarafından yapılan toplantılarla kurumumuzun güçlü ve zayıf yönlerini tespit etmek için müdürlüğümüz çalışanları, yöneticileri ve öğretmenleriyle Paydaş analizi ve GZFT yapılmıştır.

Paydaş görüş ve beklentileri SWOT (GZFT) Analizi Formu kullanılmaktadır. Aynı zamanda öğretmenler kurulu toplantıları, Zümre toplantıları gibi toplantılarla görüş ve beklentiler tutanakla tespit edilmekte okulumuz bünyesinde değerlendirilmektedir.

Milli Eğitim Bakanlığı, Kaymakamlık, İlçe Milli Eğitim Müdürlükleri, Okullar, Yöneticiler, Öğretmenler, Özel Öğretim Kurumları, Öğrenciler, Okul aile birlikleri, Memur ve Hizmetli, Belediye, İlçe Sağlık Müdürlüğü, Meslek odaları, Vakıflar, Muhtarlıklar, Tarım İlçe Müdürlüğü, Sivil Savunma İl Müdürlüğü, Türk Telekom İlçe Müdürlüğü, Medya...vb.

Okulumuzda eğitim-öğretim hizmetleriyle ilgili olarak doğrudan ya da dolaylı yollarla ilişki içerisinde olduğumuz paydaşlarımız belirlenmiş ve çalışmalarımızda katkı sağlama durumlarına göre “Paydaş Matrisi” oluşturulmuştur.

Paydaş Analizi ve Sınıflamasında Kullanılan Kavramlara İlişkin Açıklamalar:

Paydaş: Kurumun gerçekleştirdiği Stratejilerden etkilenen taraflardır. Paydaşlar şu başlıklarda ele alınmaktadır.

Lider: Kurumda herhangi bir kademedeki görev alan çalışanlar içerisinde liderlik özellikleri olan kişilerdir.

Çalışan: Kurum çalışanlarıdır.

Bireyler: Ürün, hizmet veya süreçten etkilenen veya satın alıp kullanan herkeştir. İki çeşit bireyler vardır. Dış bireyler; hizmet veren kuruma mensup olmayan, ancak ürün/hizmetten yararlanan veya ondan etkilenenlerdir. İç müşteriler; kurumda çalışanlardır.

Temel Ortak: Kurumun Stratejilerini gerçekleştirmek üzere kendi seçimine bağlı olmaksızın zorunlu olarak kurulmuş olan ortaklıklardır.(yapısal bağlılık gibi)

Stratejik Ortak: Kurumun Stratejilerini gerçekleştirmek üzere kendi seçimi üzerine kurduğu ortaklıklardır.

Ürün/Hizmet: Herhangi bir hizmet/üretim sürecinin çıktısıdır.

PAYDAŞLAR	İÇ PAYDAŞ	DIŞ PAYDAŞ			YARARLANICI
		Temel Ortak	Stratejik Ortak	Tedarikçi	
Silifke İlçe Milli Eğitim	✓	✓			
Yöneticiler	✓				
Öğretmenler	✓				
Öğrenciler	✓				✓
Destek Personel	✓				
Servis Şoförleri				✓	✓
Okul Aile Birliği	✓				
Silifke Kaymakamlığı		✓			
Eczaneler				✓	
Silifke Belediye Başkanlığı			✓		
Kırtasiyeler				✓	

Dershane ve Etüt Merkezleri			✓		
Sağlık Kuruluşları		✓			
Mersin/Silifke Gençlik Spor İl/ilçe Müdürlüğü			✓		
Bankalar			✓		
Tedaş			✓		
Telekom			✓		
Göksu Mah. Muhtarlığı			✓		
Velilerimiz		✓		✓	✓
Ortaöğretim Kurumları			✓		✓
İlköğretim Okulları			✓		
Hayırseverler				✓	
Basın					✓
STK			✓		
SYDV				✓	
Jandarma		✓			
Teknik Servisler				✓	
Silifke RAM		✓			
Ulusal Ajans			✓		
Rehabilitasyon Merkezleri		✓			
Esnaflar				✓	

Tablo5 : Paydaşların Sınıflandırılması

Öncelik verilen paydaşlar bu aşamada kapsamlı olarak değerlendirilir. Paydaşlar değerlendirilirken cevap aranabilecek sorular şunlardır:

Paydaş, Okulun hangi Stratejileri/hizmeti ile ilgilidir?

Paydaşın Okulun beklentileri nelerdir?

Paydaş, Okulun Stratejilerini/hizmetlerini ne şekilde etkilemektedir?(olumlu-olumsuz)

Paydaşın Okulun etkileme gücü nedir?

Paydaş, Okulun Stratejilerinden/hizmetlerinden ne şekilde etkilenmektedir? (olumlu-olumsuz) Paydaş analizi kapsamında, Okulun sunduğu ürün/hizmetlerle bunlardan yararlananlar ilişkilendirilir.

Böylece, hangi ürün/hizmetlerden kimlerin yararlandığı açık bir biçimde ortaya konulur. Ürün/Hizmet Tablosu, yararlanıcıların ilgili olduğu ürün/hizmetleri bir arada görebilmek ve her bir ürün/hizmetin hangi yararlanıcıları ilgilendirdiğini görselleştirebilmek için faydalı bir araçtır.

Hizmet	Mezun Öğrenci	Rehberlik	AB Projeleri	Hibe Projeleri	Diploma	Nitelikli insan	Resmi Belgeler	Sosyal Etkinlikler	Sanat Etkinlikleri	Kültürel Etkinlikler	Sportif Etkinlikler	Kutlama Programları	Veli Bilgilendirme	Web Sayfası	Kurslar	Bilişim Teknolojileri
Silifke İlçe Milli Eğitim			»	»			●							●	»	
Yöneticiler	»		●	●			●	●	»	»	»	»			●	●
Öğretmenler	»	»	●	●			●	●	»	»	»	»	»		●	●
Öğrenciler		●	●	●	●	●	●	●	●	●	●	●	»	●	●	●
Destek Personel							●	●	»	»	»	»			●	●
Servis Şoförleri							●	●	»	»	»	»	»		●	
Okul Aile Birliği								●	»	»	»	»				●

Silifke Kaymakamlığı			»	»			•							•		
Eczaneler							»									
Silifke Belediye Başkanlığı							»	»								
Kırtasiyeler								»								
Etüd Merkezleri							•						»	•		
Sağlık Kuruluşları	•						•									
Mersin/Silifke Gençlik Spor İl/İlçe Müdürlüğü						•	•						»			
Bankalar							»									
Tedaş							»									
Telekom							»							•		
Göksu Mah Muhtarlığı							•	»				»	»		»	
Velilerimiz							•	•	»	»	»	•	•	•	•	•
Ortaöğretim Kurumları	•	•			•	•	•					•		•		
İlköğretim Okulları							•							•		
Hayırseverler							»							»	»	
Basın		»	»					•			»			•	»	
STK							•							»		
SYDV							•									
Jandarma							•									
Teknik Servisler																•
Silifke RAM							•					•	•	•		

Ulusal Ajans			●	●			●							●	
Rehabilitasyon Merkezleri		»													
Esnaflar										»					

● Tam

» Kısmen

En Önemli Paydaşımız: Öğrenciler

En Önemli Hizmetimiz: Resmi Belgeler

Tablo6 : Paydaş/ Hizmet Matrisi

Paydaşların değerlendirmesi: Paydaş önem/etki matrisinde güçlü ise birlikte çalış, zayıf ve önemli ise taleplerini önemse ve gözet, çalışmalarına dâhil et. Güçlü ve önemsiz ise Stratejilerini bilgilendir. Eğer zayıf ve önemsiz ise kurumlarını Stratejilerini izle.

	ETKİ	ZAYIF	GÜÇLÜ
ÖNEM			
ÖNEMSİZ		İzle	Bilgilendir
ÖNEMLİ		Çıkarlarını Gözet Çalışmalarına Dahil Et	Birlikte Çalış

PAYDAŞ ADI	ETKİ / ÖNEM DEĞERLENDİRME SONUCU
Silifke İlçe Milli Eğitim	Birlikte çalış
Yöneticiler	Birlikte çalış
Öğretmenler	Birlikte çalış
Öğrenciler	Birlikte çalış
Destek Personel	Birlikte çalış
Servis Şoförleri	Çıkarlarını gözet
Okul Aile Birliği	Birlikte çalış

Silifke Kaymakamlığı	Bilgilendir
Eczaneler	Çıkarlarını gözet
Silifke Belediye Başkanlığı	Bilgilendir
Kırtasiyeler	Çıkarlarını gözet
Dershane ve Etüt Merkezleri	Çıkarlarını gözet
Sağlık Kuruluşları	Bilgilendir
Mersin/Silifke Gençlik Spor İl/İlçe Müdürlüğü	Birlikte çalış
Bankalar	Çıkarlarını gözet
Tedaş	Bilgilendir
Telekom	Bilgilendir
Göksu Mah Muhtarlığı	Birlikte çalış
Velilerimiz	Birlikte çalış
Ortaöğretim Kurumları	Bilgilendir
İlköğretim Okulları	Bilgilendir
Hayırseverler	Bilgilendir
Basın	Bilgilendir
Sendikalar	Bilgilendir
SYDV	Birlikte çalış
Jandarma	Bilgilendir
Teknik Servisler	Bilgilendir
Silifke RAM	Birlikte çalış
Ulusal Ajans	Birlikte çalış
Rehabilitasyon Merkezleri	Birlikte çalış
Esnaflar	Çıkarlarını gözet

Tablo 7: Paydaş-Etki/Önem Matrisi

PAYDAŞ ADI	ÖNCELİĞİ
Silifke İlçe Milli Eğitim	1
Yöneticiler	1
Öğretmenler	1
Öğrenciler	1
Destek Personel	1
Servis Şoförleri	2

Okul Aile Birliđi	1
Silifke Kaymakamlığı	2
Eczaneler	3
Silifke Belediye Başkanlığı	2
Kırtasiyeler	2
Dershane ve Etüt Merkezleri	3
Sađlık Kuruluşları	2
Mersin/Silifke Gençlik Spor İl/İlçe Müdürlüğü	2
Bankalar	3
Tedaş	3
Telekom	3
Göksu Mah Muhtarlığı	2
Velilerimiz	1
Ortaöğretim Kurumları	2
İlköğretim Okulları	2
Hayırseverler	3
Basın	3
STK	3
SYDV	3
Jandarma	3
Teknik Servisler	3
Silifke RAM	2
Ulusal Ajans	3
Rehabilitasyon Merkezleri	3
Esnafılar	3

Tablo8 : Paydaşların Önceliklendirilmesi

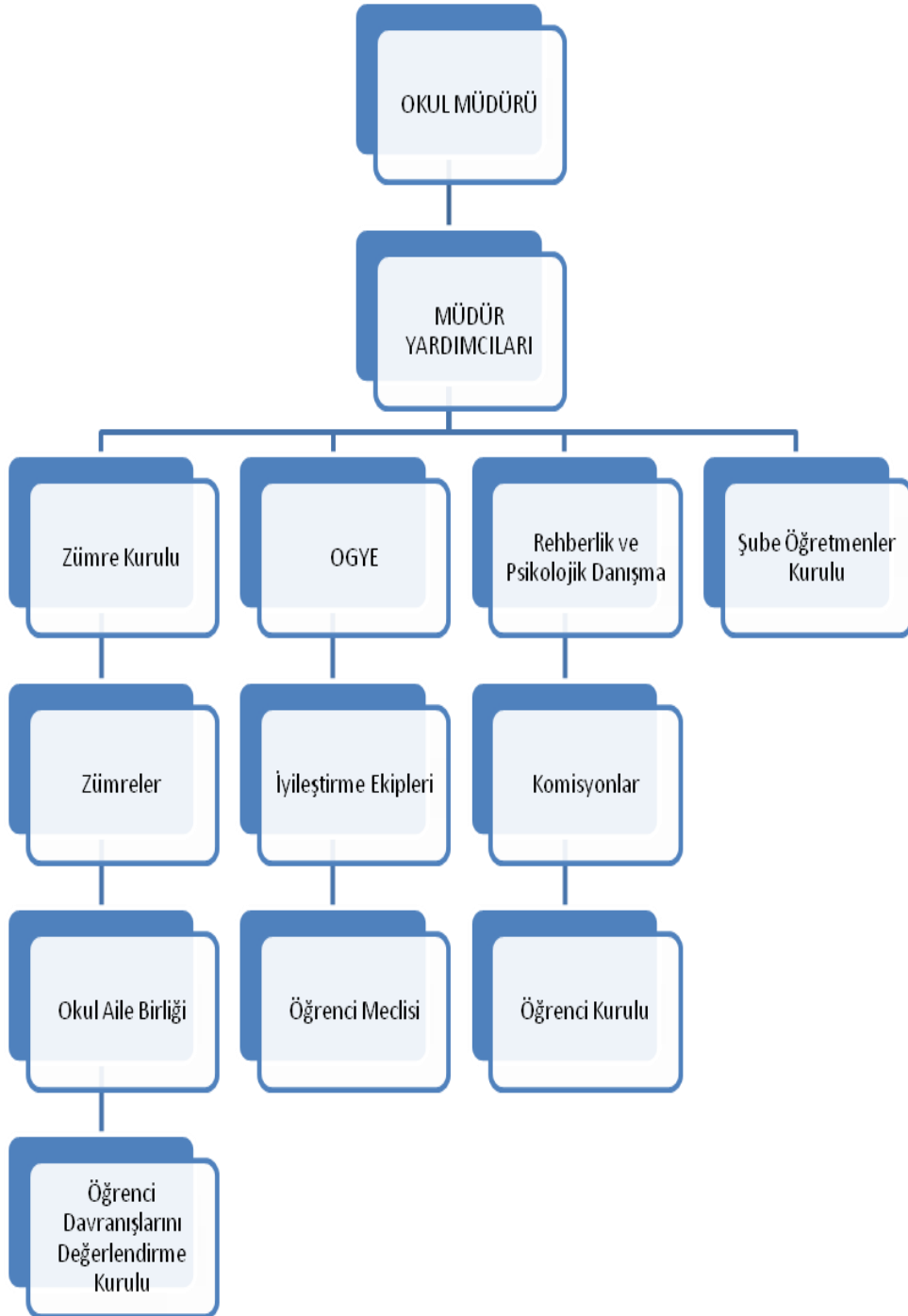
E. KURULUŞ İÇİ VE DIŞI ANALİZİ

E.1.KURUM İÇİ ANALİZ

Okulumuz ilk olarak 1969 yılında eğitim-öğretime başlamıştır.1972-1973 Eğitim-öğretim yılı itibariyle içinde bulunduđu binaya taşındı.2009-2010 Eğitim öğretim yılında 15

derslikli ek bina yapılmış olup hizmete girmesiyle toplam 36 dersliğe sahip oldu. Bunların dışında 2 fen laboratuvarı, 2 bilgisayar laboratuvarı,3 anasınıfı,1 kütüphane,1 konferans sınıfı, 5 teknoloji tasarım odası mevcuttur.

2019-2023 Eğitim-öğretim yılında 1 Müdür, 3 Müdür Yardımcısı, 62 Öğretmen, 1052 öğrenci, 6 kadrolu hizmetlisi ile eğitim-öğretime devam etmektedir.



Şekil3 :Atatürk Ortaokulu Organizasyon Şeması

Kurum Adı	ATATÜRK ORTAOKULU	
Kurum Kodu	715431	
Kurum Statüsü	<input checked="" type="checkbox"/> Kamu <input type="checkbox"/> Özel	
Kurumda Çalışan Personel	Okul Müdürü	1
	Müdür Yardımcısı	3
	Öğretmen	62
	Memur	0
	Sözleşmeli Memur	0
	Kadrolu Hizmetli	6
	Sözleşmeli Hizmetli	0
Kurumun Hizmete Giriş Tarihi	1969	
KURUM İLETİŞİM BİLGİLERİ		
Kurum Telefonu / Faks	Tel	03247141290
	Faks	03247142708
Kurum Web Adresi	http://silifkeaturk.meb.k12.tr	
Mail Adresi	715431@meb.k12.tr	
Kurum Adresi	Göksu Mah. Fatih Sultan Mehmet Cad. No 32	
	İlçe	SİLİFKE
	İli	MERSİN
Kurum Müdürü		
Kurum Müdürü Yardımcıları		

Tablo 9: Kurum Kimlik Bilgisi

PERSONEL TABLOSU				
Sıra No	Branşı	Erkek	Kadın	Toplam
1	Türkçe	5	4	9
2	Özel Eğitim Sınıfı Öğretmenliği	1	1	2
3	Sosyal Bilgiler	3	1	4
4	Fen ve Teknoloji	4	3	7
5	İngilizce	-	5	5
6	Din Kültürü ve Ahlak Bilgisi	2	1	3
7	Müzik	-	2	2
8	Görsel Sanatlar/Resim	-	3	3
9	Beden Eğitimi	3	2	5
10	Okul Öncesi Öğretmenliği	-	6	6
11	Rehber Öğretmen	1	2	3
12	Bilişim Teknolojileri	-	2	2
13	Teknoloji ve Tasarım	2	2	4
14	İlköğretim Matematik	3	4	7
TOPLAM		24	38	62

Tablo 10:Personel Tablosu

FİZİKİ İMKÂNLAR			
Sıra No	Fiziki İmkânın Adı	Sayısı (Açıklama)	Yok
1	Derslik	38	-
2	Fen Ve Teknoloji lab.	2	-
3	Bilişim teknolojileri Sınıfı (BT Sınıfı)	2	-
4	Kütüphane	1	-
5	Müdür Odası	1	-
6	Müdür Yardımcısı Odası	4	-
7	Rehberlik Servisi	1	-

8	Öğretmenler Odası	2	-
9	İngilizce Dersliği	-	Yok
10	Resim Odası	1	-
11	Müzik Odası	-	Yok
12	Ekipman Odası	-	Yok
13	Memur Odası	1	-
14	Zümre Öğretmeleri Odası	-	Yok
15	Hizmetliler odası	1	-
16	Çok Amaçlı Salon	1	-
17	Kapalı Spor Salonu	-	Yok
18	Spor Salonu	2	-
19	Diğer	-	-

Tablo 11:Fiziki Durum Tablosu

YERLEŞİM		
TOPLAM ALAN	BİNALARIN ALANI	BAHÇE ALANI
8023 m ²	1571m ²	6452m ²
Ek Bina İhtiyacı	Var <input checked="" type="checkbox"/>	Yok <input type="checkbox"/>
Kat İlavesi	Yapılır <input type="checkbox"/>	Yapılamaz <input checked="" type="checkbox"/>

Tablo 12:Atatürk Ortaokulu Yerleşim Alanları

SOSYAL ALANLAR		
Tesisin adı	Kapasitesi (Kişi Sayısı)	Alanı
Kantin	80	200m ²
Toplantı Salonu	90	120m ²

Tablo 13:Atatürk Ortaokulu Sosyal Alanları

SPOR TESİSLERİ		
Tesisin adı	Adedi	Alanı
Basketbol Alanı	1	420m ²
Futbol Sahası	2	1200m ²
Voleybol Sahası	2	210m ²

Tablo14 :Atatürk Ortaokulu Sportif Alanlar

ÖĞRETMEN	ÖĞRENCİ		OKUL
Toplam öğretmen sayısı	Öğrenci sayısı		Öğretmen başına düşen öğrenci sayısı
	Kız	Erkek	
62	523	529	17

Tablo15:Atatürk Ortaokulu Öğretmen Öğrenci ilişkileri (2018-2019)

ÖĞRENCİ SAYISINA İLİŞKİN BİLGİLER								
	2014-2015		2015-2016		2016-2017		2017-2018	
	Kız	Erkek	Kız	Erkek	Kız	Erkek	Kız	Erkek
Öğrenci Sayısı	793	869	748	820	870	988	974	810
Toplam Öğrenci Sayısı	1662		1568		1858		1784	

Tablo16 :Atatürk Ortaokulu Öğrenci Sayısı

YILLARA GÖRE ORTALAMA SINIF MEVCUTLARI			YILLARA GÖRE ÖĞRETMEN BAŞINA DÜŞEN ÖĞRENCİ SAYISI		
2014-2015	2015-2016	2016-2017	2014	2015	2016

23	22	26	15	14	16
----	----	----	----	----	----

Tablo17 :Atatürk Ortaokulu Sınıf Mevcutları

YILLARA GÖRE MEZUN OLAN ÖĞRENCİ ORANI							
2014-2015		2015-2016		2016-2017		2017-2018	
Öğrenci Sayısı	Mezun Sayısı	Öğrenci Sayısı	Mezun Sayısı	Öğrenci Sayısı	Mezun Sayısı	Öğrenci Sayısı	Mezun Sayısı
1662	430	1568	341	1858	0	1784	384

Tablo 18:Atatürk Ortaokulu Mezun Öğrenci Sayısı

ÖĞRENCİLERİN ORTAÖĞRETİME GEÇİŞ SINAVLARINDAKİ BAŞARILARINA İLİŞKİN BİLGİLER			
2017-2018			
	SINAVA GİREN ÖĞRENCİ SAYISI	KAZANAN ÖĞRENCİ SAYISI	Genel Başarı Oranı(%)
Fen Liseleri	384	51	% 13,28
Anadolu Liseleri	384	235	% 61,19
Özel Liseler	384	33	% 8,59
Meslek Liseleri	384	51	%13,28
Güzel Sanatlar Liseleri	384	1	% 0.26
Spor Liseleri	384	--	--
Açık Liseler	384	13	% 3,38

Tablo19:Atatürk Ortaokulu Sınav Başarı İlişkisi

SINIF TEKRARI YAPAN ÖĞRENCİ SAYISI		
Öğretim Yılı	Toplam Öğrenci Sayısı	Sınıf Tekrarı Yapan Öğrenci Sayısı
2013-2014	0	0
2014-2015	0	0
2015-2016	0	0
2016-2017	0	0
2017-2018	0	0

Tablo20 :Atatürk Ortaokulu Sınıf Tekrarı Yapan Öğrenci Sayısı

DEVAMSIZLIK NEDENİ İLE SINIF TEKRARI YAPAN ÖĞRENCİ SAYISI		
Öğretim Yılı	Toplam Öğrenci Sayısı	Devamsızlıktan Dolayı Sınıf Tekrarı Yapan Öğrenci Sayısı
2013-2014	0	0
2014-2015	0	0
2015-2016	0	0
2016-2017	0	0
2017-2018	0	0

Tablo21 :Atatürk Ortaokulu Sınıf Tekrarı Yapan Öğrenci Sayısı

Tablo22 :Atatürk Ortaokulu Ödül ve Ceza

ÖDÜL VE CEZALAR				
	2015-2017	2015-2016	2016-2017	2018-2019
	Birinci Öğrenci Sayısı	İkinci Dönem Öğrenci Sayısı	Birinci Dönem Öğrenci Sayısı	Birinci Dönem Öğrenci Sayısı
Onur Belgesi Alan Öğrenci Sayısı	43	100	75	46
Teşekkür Belgesi Alan Öğrenci Sayısı	438	430	390	206
Takdir Belgesi Alan Öğrenci Sayısı	848	872	1096	586
Disiplin Cezası Alan Öğrenci Sayısı	0	1	5	3

Dersler	5. Sınıf Ortalaması	6. Sınıf Ortalaması	7. Sınıf Ortalaması	8. Sınıf Ortalaması	Okul Ortalaması
Türkçe	89	90	87	93	89,75
Matematik	81	82	80	84	81,75
Fen ve Teknoloji	83	85	84	88	85
Sosyal Bilgiler	93	93	94	-	93,3
T.C. İnkılâp Tarihi ve Atatürkçülük	-	-	-	96	96
Yabancı Dil	85	84	87	89	86,25
Din Kültürü ve Ahlak Bilgisi	94	93	95	96	94,5

Tablo23:Atatürk Ortaokulu 2018 Yılı Başarı Durumu

2018-2019 EĞİTİM ÖĞRETİM YILI ATATÜRK ORTAOKULU ZÜMRE BAŞKANLARI LİSTESİ

SIRA NO	DERS ADI	ÖĞRETMENİN ADI VE SOYADI
1	BEDEN EĞİTİMİ	
2	BİLİŞİM TEKNOLOJİLERİ	
3	DİN KÜL. AHLAK BİLGİSİ	
4	FEN BİLİMLERİ/FEN VE TEKNOLOJİ	
5	GÖRSEL SANATLAR	
6	MATEMATİK	
7	İNGİLİZCE	
8	MÜZİK	
9	OKUL ÖNCESİ	
10	ÖZEL EĞİTİM	
11	REHBERLİK	
12	SOSYAL BİLGİLER	
13	TEKNOLOJİ VE TASARIM	
14	TÜRKÇE	

Tablo24 :Atatürk Ortaokulu Zümre Başkanları

SPORTİF BAŞARILARIMIZ		
YIL	BAŞARI	BRANŞ
2015-2016	ULUSLAR ARASI SİLİFKE KÜLTÜR HAFTASI KAYMAKAMLIK TURNUVASI YILDIZ ERKEK FUTBOL BİRİNCİLİĞİ	FUTBOL
2015-2016	ATATÜRK KOŞUSU YILDIZ ERKEKLER TAKIMI BİRİNCİ	KROS
2015-2016	ULUSLAR ARASI SİLİFKE KÜLTÜR HAFTASI KAYMAKAMLIK TURNUVASI YILDIZ ERKEK VOLEYBOL BİRİNCİSİ	VOLEYBOL
2015-2016	ATATÜRK KOŞUSU YILDIZ KIZLAR BİRİNCİSİ	KROS
2015-2016	ATLETİZİM YILDIZ ERKEKLER GAZİANTEP OKUL SPORLARI İL BİRİNCİLİĞİ	ATLETİZİM
2015-2016	TÜRKİYE ATLETİZİM FEDARASYONU TURKCELL KÜÇÜKLER FESTİVALİ YARI FİNAL YARIŞMALARI KÜÇÜK BAYANLAR TAKIM İKİNCİLİĞİ	ATLETİZİM
2015-2016	ATATÜRK KOŞUSU YILDIZ ERKEKLER TAKIMI BİRİNCİSİ	KROS
2015-2016	ATATÜRK KOŞUSU YILDIZ KIZLAR BİRİNCİSİ	KROS
2015-2016	OKUL SPORLARI FAALİYETLERİ YILDIZ ERKEKLER GRUP İKİNCİSİ	
2015-2016	OKULLAR ARASI PUANLI ATLETİZİM TÜRKİYE ŞAMPİYONASI YILDIZ ERKEKLER TAKIM BİRİNCİSİ	ATLETİZİM
2015-2016	ATLETİZİM YILDIZ KIZLAR GAZİANTEP OKUL SPORLARI İL ÜÇÜNCÜSÜ	ATLETİZİM
2015-2016	OKULLAR ARASI ATLETİZİM KÜÇÜK ERKEKLER AYDIN GRUP DÖRDÜNCÜSÜ	ATLETİZİM
2015-2016	TÜRKİYE ATLETİZİM FEDARASYONU TURKCELL KÜÇÜKLER FESTİVALİ YARI FİNAL YARIŞMALARI KÜÇÜK ERKEKLER TAKIM İKİNCİLİĞİ	ATLETİZİM
2015-2016	19 MAYIS GENÇLİK HAFTASI KAYMAKAMLIK TURNUVASI KURUMLAR ARASI VOLEYBOL İKİNCİSİ	VOLEYBOL
2015-2016	OKUL SPORLARI ATLETİZİM YILDIZ KIZLAR KIZ GRUP İKİNCİSİ	ATLETİZİM
2015-2016	TÜRKİYE ATLETİZİM FEDARASYONU TURKCELL KÜÇÜKLER FESTİVALİ GRUP YARIŞMALARI KÜÇÜK BAYANLAR TAKIM BİRİNCİSİ	ATLETİZİM
2015-2016	TÜRKİYE ATLETİZİM FEDERASYONU TURKCELL KÜÇÜKLER FESTİVALİ GRUP YARIŞMALARI KÜÇÜK ERKEKLER TAKIM BİRİNCİSİ	ATLETİZİM

2015-2016	OKULLAR ARASI KROS YILDIZ ERKEKLER İL BİRİNCİLİĞİ	KROS
2015-2016	PUANLI ATLETİZİM YILDIZ KIZLAR İL BİRİNCİSİ	ATLETİZİM
2015-2016	FUTBOL YILDIZ ERKEKLER İL BİRİNCİSİ	FUTBOL
2015-2016	PUANLI ATLETİZİM KÜÇÜK KIZLAR İL DÖRDÜNCÜSÜ	ATLETİZİM
2015-2016	VOLEYBOL KÜÇÜK ERKEKLER İL İKİNCİSİ	VOLEYBOL
2015-2016	VOLEYBOL YILDIZ ERKEKLER İL İKİNCİSİ	VOLEYBOL
2016-2017	ATATÜRK KOŞUSU YILDIZ KIZLAR TAKIMI İKİNCİSİ	KROS
2016-2017	SPOR SEZONU OKUL SPORLARI ARTİSTİK CİMLASTİK KÜÇÜK KIZLAR İL BİRİNCİLİĞİ	JİMLASTİK
2016-2017	SPOR SEZONU OKUL SPORLARI KROS YILDIZ KIZLAR İL BİRİNCİSİ	KROS
2016-2017	SPOR SEZONU OKUL SPORLARI KROS YILDIZ ERKEKLER İL BİRİNCİSİ	KROS

Tablo25 :Atatürk Ortaokulu Sportif Başarılar

YILLAR	Kütüphanedeki kitap sayısı	Kütüphaneden Yararlanan Öğrenci Sayısı
2014-2015	413	373
2015-2016	627	413
2016-2017	935	450
2017-2018	2200	500

Tablo 26 :Atatürk Ortaokulu Kütüphanedeki Kitap Sayısı

E.1.1 İNSAN KAYNAKLARI

Okulumuzun insan kaynakları yönetime ilişkin temel politika ve stratejileri Milli Eğitim Bakanlığının politika ve stratejisine uyumlu olarak “çalışanların yönetimi süreci” kapsamında yürütülmektedir. İnsan kaynaklarına ilişkin politika ve stratejiler okulumuzun kilit süreçleri ile uyum içerisindedir. Okulumuzun kilit süreçleri Okul Gelişim Yönetim Ekibinde “eğitim-öğretim süreci”, ”okul-veli ve öğrenci işbirliği süreci” olarak belirlenmiştir.

Kanun ve yönetmeliklerde belirtilen ders saati sayısına ve norm kadro esasına göre insan kaynakları planlaması yapılmaktadır

Çalışanın işten ayrılması (emekli olma, yer değiştirme) durumunda, yerine atama Milli Eğitim Bakanlığı prosedürleri doğrultusunda yapılmaktadır. Çalışanların kısa süreli (rapor, izin vb.) ayrılmaları durumunda ise dersin boş geçmemesi için gerekli planlama yapılmaktadır. Yönetici veya dersi boş olan öğretmenler derslere girmektedir.

Okulumuzda iyileştirme çalışmalarına katılım, takım ruhuna sahip olma ilkemiz de göz önüne alınarak değişmeye ve gelişmeye açık olma ilkemizden yola çıkarak gönüllülük ve yetkilendirme yapılarak sağlanmaktadır.

Okul yöneticilerimizin öncülüğünde belirlenen, birey ve ekip düzeyindeki hedefler, tüm birey ve ekiplerin ortak birer yansıması olarak ortaya çıktığından kurumun hedefleri ile uyumlu olmaktan öteye birbirini destekler nitelik taşımaktadır

Okulumuzda eğitim-öğretim kalitesi yüksek, kendi alanlarında yetkin öğretmen kadrosu bulunmaktadır. Çalışanlar Milli Eğitim Bakanlığı mevzuatındaki değişikliklere göre bilgilendirilmekte, öğretmenlere yapılan anketlerde ihtiyaç duyulan konularla ilgili programlar Milli Eğitim Müdürlüğü ile işbirliğine gidilip hizmet içi eğitim planları yapılmaktadır. Misyon ve vizyonumuzdaki değerlere ulaşmak için çağdaş eğitim anlayışı ve çağdaş eğitim kalitesinde eğitim yapabilmek amacıyla çalışanlara kurumumuz örgüt kültürüne uygun, hizmet içi eğitimleri verilmektedir. Öğretmenlerimizin bireysel düzeyde ilgi ve yetenekleri doğrultusunda ders dışı etkinlikler, sosyal kulüpler, ders dağıtım çizelgeleri planlanmaktadır

Yöneticilerimiz, çalışanların kararlara katılımını, yenilikçi ve yaratıcı girişimleri çalışanların fikirlerine saygı duyarak, ön yargısız, dinleyerek doğru ve özel zaman yaratarak onları cesaretlendirmekte ve bunları desteklemektedirler.

Sıra No	Görevi	Erkek	Kadın	Toplam
1	Müdür	0	1	1
2	Müdür Yardımcısı	2	1	3

Tablo27:Kurum Yönetici Cinsiyet Durumu

Eğitim Düzeyi	2017 Yılı İtibari ile	
	Kişi Sayısı	%
Ön Lisans	0	0
Lisans	5	100

Yüksek Lisans	0	0
---------------	---	---

Tablo28:Kurum Yönetici Eğitim Durumu

Yaş Düzeyleri	2017 Yılı İtibari İle	
	Kişi Sayısı	%
20-30	1	20
31-40	1	20
41-50	2	40
51+	1	20

Tablo29:Kurum Yönetici Yaş Durumu

Hizmet Süresi	2017 Yılı İtibari İle	
	Kişi Sayısı	%
1-3 yıl	0	0
4-6 yıl	0	0
7-10 yıl	1	20
11-15 yıl	3	60
16+ yıl	1	20

Tablo30 :Kurum Yönetici Hizmet Yılı Durumu

	Yıl İçerisinde Kurumdan Ayrılan Yönetici Sayısı		Yıl İçerisinde Kurumda Göreve Başlayan Yönetici Sayısı		Sirkülasyon Oranı
	2015-2016	2016-2017	2015-2016	2016-2017	%
TOPLAM	1	2	1	3	33

Tablo31:Kurum Yönetici Sirkülasyonu Durumu

YÖNETİCİLERİN KATLIDİĞİ HİZMETİÇİ EĞİTİMLER

Adı ve Soyadı	Görevi	Katıldığı Çalışmanın Adı
	Müdür	<p>ÇALIŞANLARIN TEMEL İŞ SAĞLIĞI VE GÜVENLİĞİ EĞİTİMİ KURSU KURS</p> <p>DOKÜMAN YÖNETİM SİSTEMİ KULLANICI UYGULAMALI EĞİTİM KURSU KURS</p> <p>ÖZEL EĞİTİM SEMİNERİ SEMİNER KATILIM BELGESİ</p> <p>FATİH PROJESİ BİLİŞİM TEKNOLOJİLERİNİN VE İNTERNETİN BİLİNÇLİ, GÜVENLİ KULLANIMI SEMİNERİ SEMİNER KATILIM BELGESİ</p> <p>ÖZEL EĞİTİM HİZMETLERİ SEMİNERİ SEMİNER KATILIM BELGESİ</p> <p>ÖZEL YETENEKLİLER DESTEK EĞİTİM ODASI FARKINDALIK SEMİNERİ SEMİNER KATILIM BELGESİ</p>
	Müdür Yardımcısı	<p>BİLGİSAYAR KURSU KURS</p> <p>BİLGİSAYAR KULLANIM KURSU KURS</p> <p>İNTERNET KULLANIMI VE ACCESS KURSU KURS</p> <p>MİCROSOFT OFFİCE PRG. KULLANIM KURSU KURS</p> <p>EĞİTİM YÖNETİMİ KURSU KURS</p> <p>İLERİ OFİS UYGULAMALARI KURSU KURS</p> <p>İNTEL GELECEK İÇİN EĞT. PROGRAMI KURSU KURS</p> <p>WEB TABANLI İÇERİK GELİŞTİRME KURSU KURS</p> <p>ÇALIŞANLARIN TEMEL İŞ SAĞLIĞI VE GÜVENLİĞİ EĞİTİMİ KURSU KURS</p> <p>OKULLARDA İLK YARDIM İLK MÜDAHALE SEMİNERİ SEMİNER KATILIM BELGESİ</p> <p>OKUL SAĞLIĞI SEMİNERİ SEMİNER KATILIM BELGESİ</p> <p>ÖZEL EĞİTİM SEMİNERİ SEMİNER KATILIM BELGESİ</p> <p>ÖĞRENEN LİDER ÖĞRETMEN SEMİNERİ SEMİNER KATILIM BELGESİ</p> <p>ÖZEL EĞİTİM SEMİNERİ SEMİNER KATILIM BELGESİ</p> <p>BRANŞA UYUM SEMİNERİ SEMİNER KATILIM BELGESİ</p> <p>FATİH PROJESİ BİLİŞİM TEKNOLOJİLERİNİN VE İNTERNETİN BİLİNÇLİ, GÜVENLİ KULLANIMI SEMİNERİ SEMİNER KATILIM BELGESİ</p> <p>ÖLÇME VE DEĞERLENDİRME FARKINDALIK SEMİNERİ SEMİNER KATILIM BELGESİ</p> <p>EĞİTİMDE YENİ YAKLAŞIMLAR SEMİNERİ SEMİNER KATILIM BELGESİ</p> <p>ÖZEL EĞİTİM HİZMETLERİ SEMİNERİ SEMİNER KATILIM BELGESİ</p> <p>ÖZEL YETENEKLİLER DESTEK EĞİTİM ODASI FARKINDALIK SEMİNERİ SEMİNER KATILIM BELGESİ</p>

	Müdür Yardımcısı	ÇALIŞANLARIN TEMEL İŞ SAĞLIĞI VE GÜVENLİĞİ EĞİTİMİ KURSU KURS FATİH PROJESİ EĞİTİMDE TEKNOLOJİ KULLANIMI KURSU KURS OKULLARDA İLK YARDIM İLK MÜDAHALE SEMİNERİ SEMİNER KATILIM BELGESİ OKUL SAĞLIĞI SEMİNERİ SEMİNER KATILIM BELGESİ İNGİLİZCE DERSİ ÖĞRETİM PROGRAMLARI, YÖNTEM VE TEKNİKLERİ SEMİNERİ SEMİNER KATILIM BELGESİ ÖLÇME VE DEĞERLENDİRME FARKINDALIK SEMİNERİ SEMİNER KATILIM BELGESİ FATİH PROJESİ BİLİŞİM TEKNOLOJİLERİNİN VE İNTERNETİN BİLİNÇLİ, GÜVENLİ KULLANIMI SEMİNERİ SEMİNER KATILIM BELGESİ ÖZEL EĞİTİM HİZMETLERİ SEMİNERİ SEMİNER KATILIM BELGESİ
	Müdür Yardımcısı	BİLGİSAYAR İŞLETMENLİĞİ KURSU

Tablo32:Kurum Yöneticilerinin Katılmış Olduğu Hizmetçi Eğitimler

Eğitim Düzeyi	2017 Yılı İtibari İle	
	Kişi Sayısı	%
Ön Lisans	1	0,75
Lisans	125	97,6
Yüksek Lisans	2	1,5

Tablo33:Öğretmenlerin Eğitim Durumu

Yaş Düzeyleri	2018 Yılı İtibari İle	
	Kişi Sayısı	%
20-30	3	10
31-40	32	56
41-50	20	30
51+	7	4

Tablo 34:Öğretmenlerin Yaş Durumu

Hizmet Süresi	2016 Yılı İtibari İle	
	Kiři Sayısı	%
0-10 yıl	20	18,8
11-20 yıl	55	51,8
21-30 yıl	16	15
30+ yıl	15	14,1

Tablo35 :Öğretmenlerin Hizmet Süresi Durumu

ÖĞRETMENLERİN KATILDIĞI HİZMETİÇİ EĞİTİMLER		
ADI SOYADI	BRANŐI	ALDIĞI HİZMETİÇİ EĞİTİMLER
	Beden Eğitimi	FATİH PROJESİ BİLİŐİM TEKNOLOJİLERİNİN VE İNTERNETİN BİLİNÇLİ VE GÜVENLİ KULLANIMI SEMİNERİ ÖZEL EĞİTİM HİZMETLERİ SEMİNERİ
	Beden Eğitimi	FATİH PROJESİ BİLİŐİM TEKNOLOJİLERİNİN VE İNTERNETİN BİLİNÇLİ VE GÜVENLİ KULLANIMI SEMİNERİ ÖZEL EĞİTİM HİZMETLERİ SEMİNERİ
	Beden Eğitimi	FAALİYET NO FAALİYET ADI BAŐLANGIÇ TARİHİ BİTİŐ TARİHİ İLGİLİ BİRİM FAALİYET TÜRÜ FAALİYET TİPİ KATILIM TÜRÜ BELGE TİPİ FATİH PROJESİ ETKİLEŐİMLİ SINIF YÖNETİMİ KURSU YENİLİK VE EĞİTİM TEKNOLOJİLERİ GENEL MÜDÜRLÜĐÜ KURS MERKEZİ İNTEL GELECEK İÇİN EĞİTİM KURSU KURS FATİH PROJESİ EĞİTİMDE TEKNOLOJİ KULLANIMI KURSU KURS ÇALIŐANLARIN TEMEL İŐ SAĞLIĞI VE GÜVENLİĐİ EĞİTİMİ KURSU KURS OKULLARDA İLK YARDIM İLK MÜDAHALE SEMİNERİ SEMİNER KATILIM BELGESİ OKUL SAĞLIĞI SEMİNERİ SEMİNER KATILIM BELGESİ ÖZEL EĞİTİM SEMİNERİ SEMİNER KATILIM BELGESİ FATİH PROJESİ BİLİŐİM TEKNOLOJİLERİNİN VE İNTERNETİN BİLİNÇLİ, GÜVENLİ KULLANIMI SEMİNERİ

		SEMİNER KATILIM BELGESİ ÖZEL EĞİTİM HİZMETLERİ SEMİNERİ SEMİNER KATILIM BELGESİ
	Beden Eğitimi	FATİH PROJESİ BİLİŞİM TEKNOLOJİLERİNİN VE İNTERNETİN BİLİNÇLİ VE GÜVENLİ KULLANIMI SEMİNERİ ÖZEL EĞİTİM HİZMETLERİ SEMİNERİ
	Beden Eğitimi	ADOBE FLAS , WEB TASARIM (DREAMWEAVER ADOBE PHOTOSHOP CS BEDEN EĞİTİMİ FORMATÖRLÜK MERKEZİ . KADEME DEMOKRASİ VE İNSAN HAKLARI OKUL SAĞLIĞI SEMİNERİ OKULLARDA İLK YARDIM MÜDAHALE AFET ACİL DURUM HAZIRLIK UYGULAMA SEMİNERİ ÖLÇME VE DEĞERLENDİRME FARKINDALIK SEMİNERİ ÖZEL EĞİTİM HİZMETLERİ SEMİNERİ
	Bilişim Teknolojileri	İŞ SAĞLIĞI VE İŞ GÜVENLİĞİ KURSU PANSİYON YÖNETİMİ, HİJYEN VE SANİTASYON VE E-BÜTÇE KAMU İHALE KANUNU SEMİNERİ GÜNCEL SORUNLAR ÇÖZÜM ÖNERİLERİ, KAMU İHALE MEVZUATI VE 4734-4735 SAYILI KANUN UYGULAMASI, E-PANSİYON MODÜLÜ, PANSİYON YÖNETİMİ VE PANSİYON BÜTÇESİNİN HAZIRLANMASI VE UYGULAMASI, KURUM STANDARTLARI VE KURUM KÜLTÜRÜ, HİJYEN EĞİTİMİ SEMİNER PERFORMANS DEĞERLENDİRME SEMİNERİ ÖZEL EĞİTİM HİZMETLERİ SEMİNERİ ADAY ÖĞRETMEN YETİŞTİRME MİLLİ EĞİTİM SİSTEMİNDE GÜNCEL UYGULAMALAR SEMİNERİ KULLANICI EĞİTİMİ
	Bilişim Teknolojileri	SUNUM TEKNİKLERİ , FATİH PROJESİ ETKİLEŞİMLİ SINIF YÖNETİMİ KURSU(, MEDYA OKURYAZARLIĞI PROGRAMI TANITIMI KURSU(, WEB TABANLI İÇERİK GELİŞTİRME KURSU(, ÇALIŞANLARIN TEMEL İŞ SAĞLIĞI VE GÜVENLİĞİ EĞİTİMİ , FATİH PROJESİ EĞİTİMDE TEKNOLOJİ KULLANIM KURSU, FATİH PROJESİ AĞ ALT YAPISI SEMİNERİ , AKTİF ÖĞRENME VE ÖĞRETME YAKLAŞIMLARI SEMİNERİ , OKULLARDA İLK YARDIM İLK MÜDAHALE SEMİNERİ , OKUL SAĞLIĞI SEMİNERİ (, ÖZEL EĞİTİM SEMİNERİ, ÖĞRENERİN LİDER ÖĞRETMEN SEMİNERİ, FATİH PROJESİ BİLİŞİM TEKNOLOJİLERİNİN VE İNTERNETİN BİLİNÇLİ GÜVENLİ KULLANIMI SEMİNERİ, ÖLÇME VE DEĞERLENDİRME FARKINDALIK SEMİNERİ, ÖZEL EĞİTİM HİZMETLERİ SEMİNERİ
	Din Kültürü ve Ahlak Bilgisi	ÇALIŞANLARIN TEMEL İŞ SAĞLIĞI VE GÜVENLİĞİ EĞİTİMİ KURSU FATİH PROJESİ EĞİTİMDE TEKNOLOJİ KULLANIMI KURSU BÜRO YÖNETİMİ VE RESMİ YAZIŞMA KURALLARI DOKÜMAN YÖNETİM SİSTEMİ KULLANICI UYGULAMALI EĞİTİM KURSU KBS TAŞINIR KAYIT YÖNETİM SİSTEMİ KURSU SORUŞTURMA TEKNİKLERİ KURSU OKULLARDA İLK YARDIM İLK MÜDAHALE SEMİNERİ OKUL SAĞLIĞI SEMİNERİ OKUL GELİŞTİRME ÇALIŞMALARI SEMİNERİ EĞİTİM YÖNETİMİ SEMİNERİ FATİH PROJESİ BİLİŞİM TEKNOLOJİLERİNİN VE İNTERNETİN BİLİNÇLİ, GÜVENLİ KULLANIMI SEMİNERİ ÖZEL EĞİTİM HİZMETLERİ SEMİNERİ

		PERFORMANS DEĞERLENDİRME SEMİNERİ ÖZEL YETENEKLİLER DESTEK EĞİTİM ODASI FARKINDALIK SEMİNERİ
	Din Kültürü ve Ahlak Bilgisi	BİLGİSAYAR . KADEME KURSU İNTEL GELECEK İÇİN EĞİTİM KURSU WEB TABANLI İÇERİK GELİŞTİRME KURSU ÇALIŞANLARIN TEMEL İŞ SAĞLIĞI VE GÜVENLİ EĞİTİMİ FATİH PROJESİ EĞİTİMDE TEKNOLOJİ KULLANIMI REHBERLİK ANLAYIŞI KAZANDIRMA SEMİNERİ OKULLARDA İLK YARDIM VE İLK MÜDAHALE SEMİNERİ OKUL SAĞLIĞI SEMİNERİ ÖZEL EĞİTİM SEMİNERİ ÖĞRENEN LİDER ÖĞRETMEN SEMİNERİ ÖLÇME VE DEĞERLENDİRME FARKINDALIK SEMİNERİ FATİH PROJESİ BİLİŞİM TEKNOLOJİLERİNİN VE İNTERNETİN BİLİNÇLİ VE GÜVENLİ KULLANIMI SEMİNERİ ÖZEL EĞİTİM HİZMETLERİ SEMİNERİ
	Din Kültürü ve Ahlak Bilgisi	HİZMETİÇİ EĞİTİM BİLGİLERİ LİSTESİ FAALİYET NO FAALİYET ADI BAŞLANGIÇ TARİHİ BİTİŞ TARİHİ İLGİLİ BİRİM FAALİYET TÜRÜ FAALİYET TİPİ KATILIM TÜRÜ BELGE TİPİ FATİH PROJESİ ETKİLEŞİMLİ SINIF YÖNETİMİ KURSU YENİLİK VE EĞİTİM TEKNOLOJİLERİ GENEL MÜDÜRLÜĞÜ KURS MERKEZİ FATİH PROJESİ HAZIRLAYICI EĞİTİM KURSU KURS FATİH PROJESİ EĞİTİMDE TEKNOLOJİ KULLANIMI KURSU KURS ÇALIŞANLARIN TEMEL İŞ SAĞLIĞI VE GÜVENLİĞİ EĞİTİMİ KURSU KURS BELLETMEN EĞİTİMİ FARKINDALIK KURSU KURS OSMANLI TÜRKÇESİ (TEMEL SEVİYE KURSU KURS OSMANLI TÜRKÇESİ (ORTA SEVİYE KURSU KURS OSMANLI TÜRKÇESİ (İLERİ SEVİYE KURSU KURS OKULLARDA İLK YARDIM İLK MÜDAHALE SEMİNERİ SEMİNER KATILIM BELGESİ OKUL SAĞLIĞI SEMİNERİ SEMİNER KATILIM BELGESİ OKUL GELİŞTİRME ÇALIŞMALARI SEMİNERİ SEMİNER KATILIM BELGESİ FATİH PROJESİ BİLİŞİM TEKNOLOJİLERİNİN VE İNTERNETİN BİLİNÇLİ, GÜVENLİ KULLANIMI SEMİNERİ SEMİNER KATILIM BELGESİ ADAY ÖĞRETMEN YETİŞTİRME SÜRECİ DANIŞMAN ÖĞRETMEN EĞİTİMİ SEMİNERİ SEMİNER KATILIM BELGESİ ÖZEL EĞİTİM HİZMETLERİ SEMİNERİ SEMİNER KATILIM BELGESİ
	Fen ve Teknolojileri	ÇALIŞANLARIN TEMEL İŞ SAĞLIĞI VE GÜVENLİĞİ EĞİTİMİ KURSU FATİH PROJESİ EĞİTİMDE TEKNOLOJİ KULLANIMI KURSU FEN VE TEKNOLOJİ DERSİ YENİ MÜFREDAT TANITIM SEMİNERİ ÖZEL EĞİTİM SEMİNERİ TOPYEKÜN SAVUNMA SİVİL HİZMETLERİ EĞİTİM SEMİNERİ OKUL SAĞLIĞI SEMİNERİ İLK YARDIM İLK MÜDAHALE SEMİNERİ OKULLARDA TOPLU BESLENME EĞİTİMİ SEMİNERİ FATİH PROJESİ BİLİŞİM TEKNOLOJİLERİNİN VE İNTERNETİN BİLİNÇLİ, GÜVENLİ KULLANIMI SEMİNERİ

		ÖLÇME VE DEĞERLENDİRME FARKINDALIK SEMİNERİ ÖZEL EĞİTİM HİZMETLERİ SEMİNERİ
	Fen ve Teknolojileri	FEN BİLGİSİ BİLGİSAYAR .KADEME FATİH PROJESİ OZEL EĞİTİM HİZMET SEMİNERİ
	Fen ve Teknolojileri	FATİH PROJESİ BİLİŞİM TEKNOLOJİLERİNİN VE İNTERNETİN BİLİNÇLİ VE GÜVENLİ KULLANIMI SEMİNERİ ÖZEL EĞİTİM HİZMETLERİ SEMİNERİ
	Fen ve Teknolojileri	FATİH PROJESİ BİLİŞİM TEKNOLOJİLERİNİN VE İNTERNETİN BİLİNÇLİ VE GÜVENLİ KULLANIMI SEMİNERİ ÖZEL EĞİTİM HİZMETLERİ SEMİNERİ
	Fen ve Teknolojileri	ÇALIŞANLARIN TEMEL İŞ SAĞLIĞI VE GÜVENLİĞİ EĞİTİMİ KURSU KURS EĞİTİMDE ETİK KURSU KURS OKULLARDA İLK YARDIM İLK MÜDAHALE SEMİNERİ SEMİNER KATILIM BELGESİ OKUL SAĞLIĞI SEMİNERİ SEMİNER KATILIM BELGESİ ÖZEL EĞİTİM SEMİNERİ SEMİNER KATILIM BELGESİ FATİH PROJESİ BİLİŞİM TEKNOLOJİLERİNİN VE İNTERNETİN BİLİNÇLİ, GÜVENLİ KULLANIMI SEMİNERİ SEMİNER KATILIM BELGESİ ÖLÇME VE DEĞERLENDİRME FARKINDALIK SEMİNERİ SEMİNER KATILIM BELGESİ ÖZEL EĞİTİM HİZMETLERİ SEMİNERİ SEMİNER KATILIM BELGESİ
	Fen ve Teknolojileri	FAALİYET KODU FAALİYET ADI BAŞ. TARİHİ BİT TARİHİ DURUMU PROGRAM DETAYLARINI GÖRMEK İÇİN TIKLAYINIZ. FATİH PROJESİ EĞİTİMDE TEKNOLOJİ KULLANIMI KURSU BEKLİYOR PROGRAM DETAYLARINI GÖRMEK İÇİN TIKLAYINIZ. ÖZEL EĞİTİM HİZMETLERİ SEMİNERİ BEKLİYOR
	Görsel Sanatlar	ÖLÇME VE DEĞERLENDİRME FARKINDALIK SEMİNERİ FATİH PROJESİ BİLİŞİM TEKNOLOJİLERİNİN VE İNTERNETİN BİLİNÇLİ VE GÜVENLİ KULLANIMI SEMİNERİ ÖZEL EĞİTİM HİZMETLERİ SEMİNERİ
	Görsel Sanatlar	İNTEL GELECEK SEMİNERİ. /FATİH PROJESİ SEMİNERİ /İLK YARDIM SEMİNERİ /ÖLÇME VE DEĞERLENDİRME SEMİNERİ /İŞ SAĞLIĞI VE GÜVENLİĞİ SEMİNERİ
	Görsel Sanatlar	HAZIRLAYICI EĞİTİM KURSU ÇALIŞANLARIN TEMEL İŞ SAĞLIĞI VE GÜVENLİĞİ EĞİTİMİ KURSU FATİH PROJESİ - EĞİTİMDE TEKNOLOJİ KULLANIMI KURSU EĞİTİMDE ETİK KURSU UYUM EĞİTİMİ SEMİNERİ ÖLÇME VE DEĞERLENDİRME FARKINDALIK SEMİNERİ FATİH PROJESİ BİLİŞİM TEKNOLOJİLERİNİN VE İNTERNETİN BİLİNÇLİ, GÜVENLİ KULLANIMI SEMİNERİ ÖZEL EĞİTİM HİZMETLERİ SEMİNERİ
	İngilizce	EĞİT. TEK. ARAÇ. VE HİZMETİÇİ EĞT. MRK(ASOMD.(PEDAGOJİK FORMASYON KURSU(BİLGİSAYAR VE İNTERNET KULLANIMI(İNGİLİZCE ÖĞRETİM YÖNTEMLERİ(GELECEK İÇİN EĞİTİM(OKULLARDA İLK YARDIM İLK MÜDAHALE(OKUL SAĞLIĞI SEMİNERİ(İNGİLİZCE DERSİ ÖĞRETİM PROGRAMLARI, YÖNTEM VE TEKNİKLERİ SEMİNERİ(ÖLÇME VE DEĞERLENDİRME

		FARKINDALIK SEMİNERİ(FATİH PRJ.BİL.TEK.VE İNTERNETİN BİLİNÇLİ,GÜVENLİ KULLANIMI SEMİNERİ(ÇALIŞANLARIN TEMEL İŞ SAĞLIĞI VE GÜVENLİĞİ EĞİTİMİ KURSU(
	İngilizce	WEB TABANLI İÇERİK GELİŞTİRME KURSU OKUL SAĞLIĞI SEMİNERİ OKULLARDA İLK YARDIMILK MÜDAHALE SEMİNERİ ÖZEL EĞİTİM SEMİNERİ İNGİLİZCE DERSİ ÖĞRETİM PROGRAMLARI, YÖNTEM VE TEKNİKLERİ SEMİNERİ FATİH PROJESİ BİLİŞİM TEKNOLOJİLERİNİN VE İNTERNETİN BİLİNÇLİ, GÜVENLİ KULLANIMI SEMİNERİ ÖLÇME VE DEĞERLENDİRME FARKINDALIK SEMİNERİ ÇALIŞANLARIN TEMEL İŞ SAĞLIĞI VE GÜVENLİĞİ EĞİTİMİ KURSU ÖZEL EĞİTİM HİZMETLERİ SEMİNERİ
	İngilizce	ÇALIŞANLARIN TEMEL İŞ SAĞLIĞI VE GÜVENLİĞİ EĞİTİMİ KURSU KURS EĞİTİMDE ETİK KURSU KURS OKULDA TEMEL ÖNLEME SEMİNERİ SEMİNER KATILIM BELGESİ OKULLARDA İLK YARDIM İLK MÜDAHALE SEMİNERİ SEMİNER KATILIM BELGESİ OKUL SAĞLIĞI SEMİNERİ SEMİNER KATILIM BELGESİ ÖZEL EĞİTİM SEMİNERİ SEMİNER KATILIM BELGESİ TEMEL EĞİTİM ÖĞRETMENLERİNİN MESLEKİ GELİŞİM EĞİTİMİ PROGRAMI SEMİNERİ SEMİNER KATILIM BELGESİ BRANŞA UYUM SEMİNERİ SEMİNER KATILIM BELGESİ FATİH PROJESİ BİLİŞİM TEKNOLOJİLERİNİN VE İNTERNETİN BİLİNÇLİ, GÜVENLİ KULLANIMI SEMİNERİ SEMİNER KATILIM BELGESİ ÖLÇME VE DEĞERLENDİRME FARKINDALIK SEMİNERİ SEMİNER KATILIM BELGESİ ÖZEL EĞİTİM HİZMETLERİ SEMİNERİ SEMİNER KATILIM BELGESİ
	İngilizce	BİLGİSAYAR VE İNTERNET KULLANIM KURSU KURS ÇALIŞANLARIN TEMEL İŞ SAĞLIĞI VE GÜVENLİĞİ EĞİTİMİ KURSU KURS FATİH PROJESİ EĞİTİMDE TEKNOLOJİ KULLANIMI KURSU KURS PRATİK İNGİLİZCE KONUŞMA YÖNTEM VE TEKNİKLERİ SEMİNER KATILIM BELGESİ OKUL SAĞLIĞI SEMİNERİ SEMİNER KATILIM BELGESİ ÖZEL EĞİTİM SEMİNERİ SEMİNER KATILIM BELGESİ OKULLARDA İLK YARDIMILK MÜDAHALE SEMİNERİ SEMİNER KATILIM BELGESİ İNGİLİZCE DERSİ ÖĞRETİM PROGRAMLARI, YÖNTEM VE TEKNİKLERİ SEMİNERİ SEMİNER KATILIM BELGESİ FATİH PROJESİ BİLİŞİM TEKNOLOJİLERİNİN VE İNTERNETİN BİLİNÇLİ, GÜVENLİ KULLANIMI SEMİNERİ SEMİNER KATILIM BELGESİ ÖLÇME VE DEĞERLENDİRME FARKINDALIK SEMİNERİ SEMİNER KATILIM BELGESİ ÖZEL EĞİTİM HİZMETLERİ SEMİNERİ SEMİNER KATILIM BELGESİ

	İngilizce	FATİH PROJESİ BİLİŞİM TEKNOLOJİLERİNİN VE İNTERNETİN BİLİNÇLİ VE GÜVENLİ KULLANIMI SEMİNERİ ÖZEL EĞİTİM HİZMETLERİ SEMİNERİ
	Matematik	BİLGİSAYAR VE İNTERNET KULLANIM İNTEL GELECEK İÇİN EĞİTİM KURSU BİLGİSAYAR AĞLARI VE DONANIM KURSU İLERİ OFİS UYGULAMALARI KURSU BİLGİSAYAR VE İNTERNET KULLANIM KURSU ÇALIŞANLARIN TEMEL İŞ SAĞLIĞI VE GÜVENLİĞİ EĞİTİMİ KURSU EĞİTİMDE ETİK KURSU FATİH PROJESİ EĞİTİMDE TEKNOLOJİ KULLANIMI KURSU REHBERLİK HİZMETLERİ EĞİTİM SEMİNERİ OKULDA TEMEL ÖNLEME SEMİNERİ OKULLARDA İLK YARDIM İLK MÜDAHALE SEMİNERİ OKUL SAĞLIĞI SEMİNERİ ÖZEL EĞİTİM SEMİNERİ FATİH PROJESİ BİLİŞİM TEKNOLOJİLERİNİN VE İNTERNETİN BİLİNÇLİ, GÜVENLİ KULLANIMI SEMİNERİ ÖLÇME VE DEĞERLENDİRME FARKINDALIK SEMİNERİ ÖZEL EĞİTİM HİZMETLERİ SEMİNERİ
	Matematik	ÖLÇME VE DEĞERLENDİRME FARKINDALIK SEMİNERİ FATİH PROJESİ BİLİŞİM TEKNOLOJİLERİNİN VE İNTERNETİN BİLİNÇLİ VE GÜVENLİ KULLANIMI SEMİNERİ ÖZEL EĞİTİM HİZMETLERİ SEMİNERİ
	Matematik	FATİH PROJESİ ETKİLEŞİMLİ SINIF YÖNETİMİ KURSU YENİLİK VE EĞİTİM TEKNOLOJİLERİ GENEL MÜDÜRLÜĞÜ KURS MERKEZİ OSMANLI TÜRKÇESİ (KURS ÇALIŞANLARIN TEMEL İŞ SAĞLIĞI VE GÜVENLİĞİ EĞİTİMİ KURSU KURS FATİH PROJESİ EĞİTİMDE TEKNOLOJİ KULLANIMI KURSU KURS OKUL YÖNETİMİNİ GELİŞTİRME PROGRAMI (OYGEP SEMİNERİ SEMİNER KATILIM BELGESİ OKUL SAĞLIĞI SEMİNERİ SEMİNER KATILIM BELGESİ FATİH PROJESİ BİLİŞİM TEKNOLOJİLERİNİN VE İNTERNETİN BİLİNÇLİ, GÜVENLİ KULLANIMI SEMİNERİ SEMİNER KATILIM BELGESİ ÖLÇME VE DEĞERLENDİRME FARKINDALIK SEMİNERİ SEMİNER KATILIM BELGESİ ADAY ÖĞRETMEN YETİŞTİRME SÜRECİ DANIŞMAN ÖĞRETMEN EĞİTİMİ SEMİNERİ SEMİNER KATILIM BELGESİ ÖZEL EĞİTİM HİZMETLERİ SEMİNERİ
	Matematik	FATİH PROJESİ BİLİŞİM TEKNOLOJİLERİNİN VE İNTERNETİN BİLİNÇLİ VE GÜVENLİ KULLANIMI SEMİNERİ ÖZEL EĞİTİM HİZMETLERİ SEMİNERİ
	Matematik	HİZMETİÇİ EĞİTİM BİLGİLERİ LİSTESİ FAALİYET NO FAALİYET ADI BAŞLANGIÇ TARİHİ BİTİŞ TARİHİ İLGİLİ BİRİM FAALİYET TÜRÜ FAALİYET TİPİ KATILIM TÜRÜ BELGE TİPİ İNTEL GELECEK İÇİN EĞİTİM KURSU KURS BİLGİSAYAR AĞLARI VE DONANIM KURSU KURS İLERİ OFİS UYGULAMALARI KURSU KURS WEB TABANLI İÇERİK GELİŞTİRME KURSU KURS ÇALIŞANLARIN TEMEL İŞ SAĞLIĞI VE GÜVENLİĞİ EĞİTİMİ KURSU KURS

		FATİH PROJESİ EĞİTİMDE TEKNOLOJİ KULLANIMI KURSU KURS OKULDA TEMEL ÖNLEME SEMİNERİ SEMİNER KATILIM BELGESİ OKULLARDA İLK YARDIM İLK MÜDAHALE SEMİNERİ SEMİNER KATILIM BELGESİ OKUL SAĞLIĞI SEMİNERİ SEMİNER KATILIM BELGESİ ÖZEL EĞİTİM SEMİNERİ SEMİNER KATILIM BELGESİ TEMEL EĞİTİM ÖĞRETMENLERİNİN MESLEKİ GELİŞİM EĞİTİMİ PROGRAMI SEMİNERİ SEMİNER KATILIM BELGESİ BRANŞA UYUM SEMİNERİ SEMİNER KATILIM BELGESİ FATİH PROJESİ BİLİŞİM TEKNOLOJİLERİNİN VE İNTERNETİN BİLİNÇLİ, GÜVENLİ KULLANIMI SEMİNERİ SEMİNER KATILIM BELGESİ ÖLÇME VE DEĞERLENDİRME FARKINDALIK SEMİNERİ SEMİNER KATILIM BELGESİ ÖZEL EĞİTİM HİZMETLERİ SEMİNERİ SEMİNER KATILIM BELGESİ
	Matematik	FATİH PROJESİ, İŞ GÜVENLİĞİ, TEMA
	Matematik	FATİH PROJESİ BİLİŞİM TEKNOLOJİLERİNİN VE İNTERNETİN BİLİNÇLİ VE GÜVENLİ KULLANIMI SEMİNERİ ÖZEL EĞİTİM HİZMETLERİ SEMİNERİ
	Müzik	MERSİN HİZMET İÇİ EĞİTİM PROGRAMLARI
	Müzik	ÖZEL EĞİTİM SEMİNERİ OKUL SAĞLIĞI (ERGEN VE ÜREME SAĞLIĞI) SEMİNERİ UYUM EĞİTİMİ SEMİNERİ ADAY ÖĞRETMEN YETİŞTİRME SÜRECİ DANIŞMAN ÖĞRETMEN EĞİTİMİ SEMİNERİ ÖZEL EĞİTİM HİZMETLERİ
	Okul Öncesi	ÖZEL EĞİTİM HİZMETLERİ SEMİNERİ SEMİNER ÇALIŞANLARIN TEMEL İŞ SAĞLIĞI VE GÜVENLİĞİ EĞİTİMİ KURSU FATİH PROJESİ BİLİŞİM TEKNOLOJİLERİNİN VE İNTERNETİN BİLİNÇLİ, GÜVENLİ KULLANIMI SEMİNERİ SEMİNER TEMEL EĞİTİM ÖĞRETMENLERİNİN MESLEKİ GELİŞİM EĞİTİMİ PROGRAMI SEMİNERİ SEMİNER ÖĞRENER LİDER ÖĞRETMEN SEMİNERİ SEMİNER ÖZEL EĞİTİM SEMİNERİ SEMİNER OKUL SAĞLIĞI SEMİNERİ SEMİNER OKULLARDA İLK YARDIM İLK MÜDAHALE SEMİNERİ SEMİNER OKUL ÖNCESİ EĞİTİM PROGRAMI EĞİTİCİLERİN EĞİTİMİ SEMİNERİ SEMİNER ÇOCUKLARDA SORUN ÇÖZME BECERİLERİ KURSU KURS EĞİTİMDE DRAMA SEMİNERİ SEMİNER İNTERNET VE WEB TASIRIM KURSU KURS SAĞLIK EĞİTİM SEMİNERİ SEMİNER BİLGİSAYAR KULLANIM KURSU KURS REHBERLİK HİZMETLERİ SEMİNERİ SEMİNER HAZIRLAYICI EĞİTİM KURSU KURS TEMEL EĞİTİM KURSU KURS
	Okul Öncesi	ÇALIŞANLARIN TEMEL İŞ SAĞLIĞI VE GÜVENLİĞİ EĞİTİMİ FATİH PROJESİ EĞİTİMDE TEKNOLOJİ KULLANIMI OKULLARDA İLK YARDIM İLK MÜDAHALE SEMİNERİ OKUL SAĞLIĞI SEMİNERİ ÖĞRENER LİDER ÖĞRETMEN SEMİNERİ

		TEMEL EĞİTİM ÖĞRETMENLERİNİN MESLEKİ GELİŞİM EĞİTİMİ PROGRAMI SEMİNERİ OKUL ÖNCESİ EĞİTİM PROGRAMININ TANITIMI SEMİNERİ FATİH PROJESİ BİLİŞİM TEKNOLOJİLERİNİN VE İNTERNETİN BİLİNÇLİ, GÜVENLİ KULLANIMI SEMİNERİ ÖZEL EĞİTİM HİZMETLERİ SEMİNERİ
	Okul Öncesi	OKUL SAĞLIĞI SEMİNERİ(ADAY MEMURLAR İÇİN WEB TABANLI İÇERİK GELİŞTİRME KURSU ÖZEL EĞİTİM SEMİNERİ TEMEL EĞİTİM ÖĞRETMENLERİNİN MESLEKİ GELİŞİM EĞİTİMİ PROGRAMI SEMİNERİ OKUL ÖNCESİ EĞİTİM PROGRAMININ TANITIMI SEMİNERİ FATİH PROJESİ BİLİŞİM TEKNOLOJİLERİNİN VE İNTERNETİN BİLİNÇLİ, GÜVENLİ KULLANIMI SEMİNERİ SATRAŇ KURSU ÇALIŞANLARIN TEMEL İŞ SAĞLIĞI VE GÜVENLİĞİ EĞİTİMİ KURSU FATİH PROJESİ EĞİTİMDE TEKNOLOJİ KULLANIMI KURSU ÖZEL EĞİTİM HİZMETLERİ SEMİNERİ
	Okul Öncesi	İNTEL ÖĞRETMEN PROGRAMI TEMEL YÜZYÜZE EĞİTİMİ ÇALIŞANLARIN TEMEL İŞ SAĞLIĞI VE GÜVENLİĞİ EĞİTİMİ KURSU FATİH PROJESİ EĞİTİMDE TEKNOLOJİ KULLANIMI KURSU OKULLARDA İLK YARDIM İLK MÜDAHALE SEMİNERİ OKUL SAĞLIĞI SEMİNERİ ÖZEL EĞİTİM SEMİNERİ TEMEL EĞİTİM ÖĞRETMENLERİNİN MESLEKİ GELİŞİM EĞİTİMİ PROGRAMI SEMİNERİ OKUL ÖNCESİ EĞİTİM PROGRAMININ TANITIMI SEMİNERİ FATİH PROJESİ BİLİŞİM TEKNOLOJİLERİNİN VE İNTERNETİN BİLİNÇLİ, GÜVENLİ KULLANIMI SEMİNERİ ÖZEL EĞİTİM HİZMETLERİ SEMİNERİ
	Okul Öncesi	TEMEL BİLGİSAYAR KULLANIM KURSU KURS ÇALIŞANLARIN TEMEL İŞ SAĞLIĞI VE GÜVENLİĞİ EĞİTİMİ KURSU KURS FATİH PROJESİ EĞİTİMDE TEKNOLOJİ KULLANIMI KURSU KURS OKUL ÖNCESİNDE KAYNAŞTIRMA SEMİNERİ OKUL ÖNCESİ EĞİTİMİ GENEL MÜDÜRLÜĞÜ SEMİNER MERKEZİ KATILIM BELGESİ İLK YARDIM VE MÜDAHALE SEMİNERİ SEMİNER KATILIM BELGESİ TEMEL EĞİTİM ÖĞRETMENLERİNİN MESLEKİ GELİŞİM EĞİTİMİ PROGRAMI SEMİNERİ SEMİNER KATILIM BELGESİ OKUL ÖNCESİ EĞİTİM PROGRAMININ TANITIMI SEMİNERİ SEMİNER KATILIM BELGESİ FATİH PROJESİ BİLİŞİM TEKNOLOJİLERİNİN VE İNTERNETİN BİLİNÇLİ, GÜVENLİ KULLANIMI SEMİNERİ SEMİNER KATILIM BELGESİ ÖZEL EĞİTİM HİZMETLERİ SEMİNERİ SEMİNER KATILIM BELGESİ
	Okul Öncesi	FATİH PROJESİ BİLİŞİM TEKNOLOJİLERİNİN VE İNTERNETİN BİLİNÇLİ VE GÜVENLİ KULLANIMI SEMİNERİ ÖZEL EĞİTİM HİZMETLERİ SEMİNERİ

	Özel Eğitim Sınıf Öğretmeni	FATİH PROJESİ BİLİŞİM TEKNOLOJİLERİNİN VE İNTERNETİN BİLİNÇLİ VE GÜVENLİ KULLANIMI SEMİNERİ ÖZEL EĞİTİM HİZMETLERİ SEMİNERİ ETİK DEĞERLERİ
	Özel Eğitim Sınıf Öğretmeni	FATİH PROJESİ BİLİŞİM TEKNOLOJİLERİNİN VE İNTERNETİN BİLİNÇLİ VE GÜVENLİ KULLANIMI SEMİNERİ ÖZEL EĞİTİM HİZMETLERİ SEMİNERİ
	Rehber Öğretmen	HAZIRLAYICI EĞİTİM KURSU BAĞIMLILIKLA MÜCADELE KURSU ÇALIŞANLARIN TEMEL İŞ SAĞLIĞI VE GÜVENLİĞİ EĞİTİMİ KURSU ÖZEL EĞİTİM HİZMETLERİ SEMİNERİ
	Rehber Öğretmen	FATİH PROJESİ BİLİŞİM TEKNOLOJİLERİNİN VE İNTERNETİN BİLİNÇLİ VE GÜVENLİ KULLANIMI SEMİNERİ ÖZEL EĞİTİM HİZMETLERİ SEMİNERİ
	Rehber Öğretmen	FATİH PROJESİ BİLİŞİM TEKNOLOJİLERİNİN VE İNTERNETİN BİLİNÇLİ VE GÜVENLİ KULLANIMI SEMİNERİ ÖZEL EĞİTİM HİZMETLERİ SEMİNERİ
	Sosyal Bilgiler	SERTİFİKA FAALİYET KODU FAALİYET ADI BAŞ. TARİHİ BİT TARİHİ TÜRÜ YERİ PROGRAM DETAYLARINI GÖRMEK İÇİN TIKLAYINIZ. BİLGİSAYAR VE İNTERNET KULLANIM KURS /MERSİN
	Sosyal Bilgiler	FATİH PROJESİ BİLİŞİM TEKNOLOJİLERİNİN VE İNTERNETİN BİLİNÇLİ VE GÜVENLİ KULLANIMI SEMİNERİ ÖZEL EĞİTİM HİZMETLERİ SEMİNERİ
	Sosyal Bilgiler	BİLGİSAYAR I.KADEME KURSU KURS MICROSOFT OFFİCE PRG. KULLANIM KURSU KURS İNTEL GELECEK İÇİN EĞİTİM KURSU KURS ÇALIŞANLARIN TEMEL İŞ SAĞLIĞI VE GÜVENLİĞİ EĞİTİMİ KURSU KURS FATİH PROJESİ EĞİTİMDE TEKNOLOJİ KULLANIMI KURSU KURS OKULLARDA İLK YARDIM İLK MÜDAHALE SEMİNERİ SEMİNER KATILIM BELGESİ OKUL SAĞLIĞI SEMİNERİ SEMİNER KATILIM BELGESİ AFET VE ACİL DURUM HAZIRLIK UYGULAMALARI SEMİNERİ SEMİNER KATILIM BELGESİ FATİH PROJESİ BİLİŞİM TEKNOLOJİLERİNİN VE İNTERNETİN BİLİNÇLİ, GÜVENLİ KULLANIMI SEMİNERİ SEMİNER KATILIM BELGESİ ÖLÇME VE DEĞERLENDİRME FARKINDALIK SEMİNERİ SEMİNER KATILIM BELGESİ ÖZEL EĞİTİM HİZMETLERİ SEMİNERİ SEMİNER KATILIM BELGESİ
	Sosyal Bilgiler	FATİH PROJESİ BİLİŞİM TEKNOLOJİLERİNİN VE İNTERNETİN BİLİNÇLİ VE GÜVENLİ KULLANIMI SEMİNERİ ÖZEL EĞİTİM HİZMETLERİ SEMİNERİ

	Teknoloji Tasarım	ÖLÇME VE DEĞERLENDİRME FARKINDALIK SEMİNERİ FATİH PROJESİ BİLİŞİM TEKNOLOJİLERİNİN VE İNTERNETİN BİLİNÇLİ VE GÜVENLİ KULLANIMI SEMİNERİ ÖZEL EĞİTİM HİZMETLERİ SEMİNERİ
	Teknoloji Tasarım	TEKNOLOJİ VE TASARIM İLERİ OFİS UYGULAMALARI K ÇALIŞANLARIN TEMEL İŞ SAĞLIĞI VE GÜVENLİĞİ EĞİTİMİ FATİH PROJESİ EĞİTİMİNDE TEKNOLOJİ KULLANIMI OKULLARDA İLK YARDIM İLK MÜDAHELE SEMİNERİ OKUL SAĞLIĞI SEMİNERİ ÖZEL EĞİTİM SEMİNERİ FATİH PROJESİ BİLİŞİM TEKNOLOJİLERİNİN VE İNTERNETİN BİLİNÇLİ GÜVENLİ KULLANIMI SEMİNERİ ÖZEL EĞİTİM HİZMETLERİ SEMİNERİ ÖLÇME VE DEĞERLENDİRME FARKINDALIK SEMİNERİ
	Teknoloji Tasarım	FATİH PROJESİ BİLİŞİM TEKNOLOJİLERİNİN VE İNTERNETİN BİLİNÇLİ VE GÜVENLİ KULLANIMI SEMİNERİ ÖZEL EĞİTİM HİZMETLERİ SEMİNERİ
	Teknoloji Tasarım	İLK YARDIM, FATİH PROJESİ, ETİK, İNTEL GELECEK, AFET EĞİTİMİ, BİLGİSAYAR GÜVENLİ KULLANIMI
	Türkçe	FATİH PROJESİ BİLİŞİM TEKNOLOJİLERİNİN VE İNTERNETİN BİLİNÇLİ VE GÜVENLİ KULLANIMI SEMİNERİ ÖZEL EĞİTİM HİZMETLERİ SEMİNERİ
	Türkçe	İNTEL GELECEK İÇİN EĞİTİM KURSU KURS ÇALIŞANLARIN TEMEL İŞ SAĞLIĞI VE GÜVENLİĞİ EĞİTİMİ KURSU KURS FATİH PROJESİ EĞİTİMDE TEKNOLOJİ KULLANIMI KURSU KURS OKULDA TEMEL ÖNLEME SEMİNERİ SEMİNER KATILIM BELGESİ OKULLARDA İLK YARDIM İLK MÜDAHALE SEMİNERİ SEMİNER KATILIM BELGESİ OKUL SAĞLIĞI SEMİNERİ SEMİNER KATILIM BELGESİ ÖZEL EĞİTİM SEMİNERİ SEMİNER KATILIM BELGESİ FATİH PROJESİ BİLİŞİM TEKNOLOJİLERİNİN VE İNTERNETİN BİLİNÇLİ, GÜVENLİ KULLANIMI SEMİNERİ SEMİNER KATILIM BELGESİ ÖLÇME VE DEĞERLENDİRME FARKINDALIK SEMİNERİ SEMİNER KATILIM BELGESİ ÖZEL EĞİTİM HİZMETLERİ SEMİNERİ SEMİNER KATILIM BELGESİ
	Türkçe	HAZIRLAYICI EĞİTİM KURSU PROJE HAZIRLAMA TEKNİKLERİ KURSU 1 SATRANÇ KURSU ÇALIŞANLARIN TEMEL İŞ SAĞLIĞI VE GÜVENLİĞİ EĞİTİMİ KURSU FATİH PROJESİ EĞİTİMDE TEKNOLOJİ KULLANIMI KURSU DOKÜMAN YÖNETİM SİSTEMİ KULLANICI UYGULAMALI EĞİTİM KURSU KAPSAYICI EĞİTİM YÖNETİCİLERİN EĞİTİMİ KURSU ÇEVREYE UYUM EĞİTİMİ SEMİNERİ EKOLOJİK OKURYAZARLIK SEMİNERİ

		ÖLÇME VE DEĞERLENDİRME FARKINDALIK SEMİNERİ FATİH PROJESİ BİLİŞİM TEKNOLOJİLERİNİN VE İNTERNETİN BİLİNÇLİ, GÜVENLİ KULLANIMI SEMİNERİ ÖZEL EĞİTİM HİZMETLERİ SEMİNERİ ÖZEL YETENEKLİLER DESTEK EĞİTİM ODASI FARKINDALIK SEMİNERİ
	Türkçe	WEB TABANLI İÇERİK GELİŞTİRME KURSU ÇALIŞANLARIN TEMEL İŞ SAĞLIĞI VE GÜVENLİĞİ EĞİTİMİ KURSU FATİH PROJESİ EĞİTİMDE TEKNOLOJİ KULLANIMI KURSU GÜZEL VE ETKİLİ KONUŞMA SEMİNERİ OKULDA TEMEL ÖNLEME SEMİNERİ OKUL SAĞLIĞI SEMİNERİ OKULLARDA İLK YARDIMLIK MÜDAHALE SEMİNERİ ÖZEL EĞİTİM SEMİNERİ İLKÖĞRETİM KURUMLARI STANDARTLARI SEMİNERİ İLKÖĞRETİM KURUMLARISTANDARTLARI SEMİNERİ(İKS FATİH PROJESİ BİLİŞİM TEKNOLOJİLERİNİN VE İNTERNETİN BİLİNÇLİ, GÜVENLİ KULLANIMI SEMİNERİ ÖLÇME VE DEĞERLENDİRME FARKINDALIK SEMİNERİ ÖZEL EĞİTİM HİZMETLERİ SEMİNERİ
	Türkçe	WEB TABANLI İÇERİK GELİŞTİRME KURSU KURS PROJE YÖNETİMİ KURSU KURS ÇALIŞANLARIN TEMEL İŞ SAĞLIĞI VE GÜVENLİĞİ EĞİTİMİ KURSU KURS FATİH PROJESİ EĞİTİMDE TEKNOLOJİ KULLANIMI KURSU KURS TOPYEKÜN SAVUNMA SİVİL HİZMETLERİ SEMİNERİ SEMİNER KATILIM BELGESİ ÖZEL EĞİTİM SEMİNERİ (SABAHÖĞLE GRUBU SEMİNER KATILIM BELGESİ OKUL SAĞLIĞI SEMİNERİ SEMİNER KATILIM BELGESİ İLK YARDIM İLK MÜDAHALE SEMİNERİ (SABAHÖĞLE GRUBU SEMİNER KATILIM BELGESİ ÖLÇME VE DEĞERLENDİRME FARKINDALIK SEMİNERİ (TÜRKÇE ÖĞRETMENLERİ SEMİNER KATILIM BELGESİ FATİH PROJESİ BİLİŞİM TEKNOLOJİLERİNİN VE İNTERNETİN BİLİNÇLİ, GÜVENLİ KULLANIMI SEMİNERİ SEMİNER KATILIM BELGESİ ÖZEL EĞİTİM HİZMETLERİ SEMİNERİ SEMİNER
	Türkçe	İNTEL GELECEK İÇİN EĞİTİM KURSU KURS ÇALIŞANLARIN TEMEL İŞ SAĞLIĞI VE GÜVENLİĞİ EĞİTİMİ KURSU KURS FATİH PROJESİ EĞİTİMDE TEKNOLOJİ KULLANIMI KURSU KURS OKULLARDA İLK YARDIM İLK MÜDAHALE SEMİNERİ SEMİNER KATILIM BELGESİ OKUL SAĞLIĞI SEMİNERİ SEMİNER KATILIM BELGESİ ÖZEL EĞİTİM SEMİNERİ SEMİNER KATILIM BELGESİ FATİH PROJESİ BİLİŞİM TEKNOLOJİLERİNİN VE İNTERNETİN BİLİNÇLİ, GÜVENLİ KULLANIMI SEMİNERİ SEMİNER KATILIM BELGESİ ÖLÇME VE DEĞERLENDİRME FARKINDALIK SEMİNERİ SEMİNER KATILIM BELGESİ ÖZEL EĞİTİM HİZMETLERİ SEMİNERİ SEMİNER KATILIM BELGESİ

	Türkçe	FATİH PROJESİ BİLİŞİM TEKNOLOJİLERİNİN VE İNTERNETİN BİLİNÇLİ VE GÜVENLİ KULLANIMI SEMİNERİ ÖZEL EĞİTİM HİZMETLERİ SEMİNERİ
	Türkçe	FATİH PROJESİ BİLİŞİM TEKNOLOJİLERİNİN VE İNTERNETİN BİLİNÇLİ VE GÜVENLİ KULLANIMI SEMİNERİ ÖZEL EĞİTİM HİZMETLERİ SEMİNERİ
	Türkçe	FATİH PROJESİ BİLİŞİM TEKNOLOJİLERİNİN VE İNTERNETİN BİLİNÇLİ VE GÜVENLİ KULLANIMI SEMİNERİ İŞ GÜVENLİĞİ SEMİNERİ ÖZEL EĞİTİM HİZMETLERİ SEMİNERİ
	Türkçe	FATİH PROJESİ EĞİTİMDE TEKNOLOJİ KULLANIMI ÖZEL EĞİTİM HİZMETLERİ SEMİNERİ

Tablo36:Öğretmenlerin Katıldığı Hizmetiçi Eğitimler

PERSONEL BRANŞ, EĞİTİM DÜZEYİ VE HİZMET YILI				
ADI SOYADI	KADRO DURUMUNUZ	BRANŞINIZ	EĞİTİM DÜZEYİ	HİZMET SÜRESİ
	Kadrolu	Müdür (Müzik)	Lisans	11-20
	Kadrolu	Müdür Yardımcısı (Sosyal Bilgiler)	Lisans	30 üstü
	Kadrolu	Müdür Yardımcısı (İngilizce)	Lisans	11-20
	Kadrolu	Müdür Yardımcısı (Teknoloji Tasarım)	Lisans	0-10
	Kadrolu	Beden Eğitimi	Lisans	11-20
	Kadrolu	Beden Eğitimi	Lisans	21-30
	Kadrolu	Beden Eğitimi	Lisans	21-30

		Kadrolu	Beden Eğitimi	Lisans	21-30
		Kadrolu	Beden Eğitimi	Lisans	11-20
		Kadrolu	Bilişim Teknolojileri	Lisans	11-20
		Kadrolu	Din Kültürü ve Ahlak Bilgisi	Lisans	30 üstü
		Kadrolu	Din Kültürü ve Ahlak Bilgisi	Lisans	21-30
	M	Kadrolu	Din Kültürü ve Ahlak Bilgisi	Lisans	20-30
		Kadrolu	Fen ve Teknolojileri	Lisans	11-20
		Kadrolu	Fen ve Teknolojileri	Lisans	21-30
		Kadrolu	Fen ve Teknolojileri	Lisans	21-30
		Kadrolu	Fen ve Teknolojileri	Lisans	11-20
		Kadrolu	Fen ve Teknolojileri	Lisans	30 üstü
		Kadrolu	Fen ve Teknolojileri	Lisans	11-20

	Kadrolu	Görsel Sanatlar	Lisans	11-20
	Kadrolu	Görsel Sanatlar	Lisans	11-20
	Kadrolu	Görsel Sanatlar	Lisans	21-30
	Kadrolu	İngilizce	Lisans	11-20
	Kadrolu	İngilizce	Lisans	11-20
	Kadrolu	İngilizce	Lisans	11-20
	Kadrolu	İngilizce	Lisans	11-20
	Kadrolu	İngilizce	Lisans	11-20
	Kadrolu	Matematik	Lisans	11-20
	Kadrolu	Matematik	Lisans	21-30
	Kadrolu	Matematik	Lisans	21-30
	Kadrolu	Matematik	Lisans	11-20

		Kadrolu	Matematik	Lisans	11-20
		Kadrolu	Matematik	Lisans	0-10
Z		Kadrolu	Matematik	Lisans	11-20
		Kadrolu	Müzik	Lisans	20-30
A		Kadrolu	Müzik	Lisans	11-20
B		Kadrolu	Okul Öncesi	Lisans	0-10
		Kadrolu	Okul Öncesi	Lisans	11-20
		Kadrolu	Okul Öncesi	Lisans	11-20
H		Kadrolu	Okul Öncesi	Lisans	11-20
		Kadrolu	Okul Öncesi	Lisans	11-20
		Kadrolu	Okul Öncesi	Lisans	0-10
		Kadrolu	Özel Eğitim Sınıf Öğretmeni	Lisans	11-20

		Kadrolu	Özel Eğitim Sınıf Öğretmeni	Lisans	0-10
		Kadrolu	Rehber Öğretmen	Lisans	21-30
		Kadrolu	Rehber Öğretmen	Lisans	5-10
		Kadrolu	Rehber Öğretmen	Lisans	10-15
		Kadrolu	Sosyal Bilgiler	Lisans	30 üstü
		Kadrolu	Sosyal Bilgiler	Lisans	21-30
N	R	Kadrolu	Sosyal Bilgiler	Lisans	11-20
		Kadrolu	Sosyal Bilgiler	Lisans	30 üstü
		Kadrolu	Teknoloji Tasarım	Lisans	21-30
S	N	Kadrolu	Teknoloji Tasarım	Lisans	11-20
		Kadrolu	Teknoloji Tasarım	Lisans	11-20
		Kadrolu	Teknoloji Tasarım	Lisans	30 üstü

A	N	Kadrolu	Türkçe	Lisans	21-30
		Kadrolu	Türkçe	Lisans	11-20
		Kadrolu	Türkçe	Lisans	21-30
		Kadrolu	Türkçe	Lisans	0-10
		Kadrolu	Türkçe	Lisans	0-10
	R	Kadrolu	Türkçe	Lisans	11-20
		Kadrolu	Türkçe	Lisans	11-20
		Kadrolu	Türkçe	Lisans	11-20
		Kadrolu	Türkçe	Lisans	11-20

Tablo37:Öğretmenler Bilgi Formu

HİZMETLİ VE MEMUR SAYILARI				
Sıra No	Görevi	Erkek	Kadın	Toplam
1	Memur	1	0	1
2	Hizmetli/ kadrolu İşçi	2	1	3

3	Hizmetli/ kadrolu memur	2	1	3
4	İşkur çalışanı	0	5	5

Tablo38:Hizmetli/Memur Sayısı

Mevcut Kapasite Mevcut Kapasite Kullanımı ve Performans				Mevcut Kapasite Mevcut Kapasite Kullanımı ve Performans					
Psikolojik Danışman Norm Sayısı	Görev Yapan Psikolojik Danışman Sayısı	İhtiyaç Duyulan Psikolojik Danışman Sayısı	Görüşme Odası Sayısı	Danışmanlık Hizmeti Alan			Rehberlik Hizmetleri İle İlgili Düzenlenen Eğitim/Paylaşım Toplantısı Vb. Stratejiler Sayısı		
				Öğrenci Sayısı	Öğretmen Sayısı	Veli Sayısı	Öğretmenlere Yönelik	Öğrencilere Yönelik	Velilere Yönelik
3	3	3	1	1052	62	1052	119	1052	900

Tablo39:Okul Rehberlik Hizmeti

E.1.2TEKNOLOJİK KAYNAKLAR

Okulumuzda bilgiyi üretmek için eğitim teknolojilerinden yoğun olarak yararlanılmaktadır. Okulumuz eğitimde kalıcı öğrenmenin amacı ile “Bilimin ışığında, değişmeye ve gelişmeye açık olmak” ilkesinden, “Eğitim-öğretimde teknolojik alt yapının iyileştirilmesi ve yaygınlaştırılması” stratejisinden hareketle, teknolojiyi kullanmaktadır

Müdürlüğümüz, sunmuş olduğu hizmetlerin yararlanıcılara daha hızlı ve etkili şekilde ulaştırılmasını sağlayacak nitelikte güncel teknolojik araçları kullanmaktadır. Müdürlüğümüz Milli Eğitim Bakanlığı Bilgi İşlem Sistemi (MEBBİS), MEİS, TEFBİS, Dokuman Yönetim Sistemi (DYS), BİMER, MEB Bilgi Edinme, Alo 147 gibi sistemleri kullanmaktadır.Milli Eğitim Bakanlığı Okul Yönetimi Bilgi Sistemi (Veli Bilgilendirme Sistemi, e-Okul Yönetim Bilgi Sistemi) gibi sistemleri kullanmaktadır.

Teknolojinin önemi ve çağdaş eğitim anlayışımızdan hareketle öğretmenlerimiz, ders ortamında bilgisayar, etkileşimli tahta, fotokopi makinesi ve internet vb. araç-gereçleri ihtiyaç duyduklarında kullanmaktadırlar. Okulumuz Fiber internet ile internete bağlanmaktadır. İnternet okulumuzdaki tüm bilgisayarlara ve etkileşimli tahtalara ulaşmaktadır. İdarecilerimizin odalarında, Öğretmenler ve Rehber Öğretmen odasında, tüm sınıflarımızda bilgisayar kullanılmaktadır. Ayrıca okulumuzun www.silifkeaturk.meb.k12.tr internet sitesi bulunmaktadır. Sınıf seviyelerine uygun konu anlatımları görsel ve işitsel içerikli vb. araçlar her sınıf düzeyinde kullanılmaktadır.

Okulumuza kayıt olan öğrenciler için hazırlanan öğrenci bilgi formları dosyalanarak e-okul yönetim bilgi sistemine kaydedilmektedir. Bu sisteme okul idaresi yetkilileri kendi görev tanımları içinde ulaşabilmekte ve bilgiler güncellenmektedir

Öğrenci ve velinin bilgiye ulaşımı; duyuru panoları, birebir görüşmeler, web sayfası, e-okul veli bilgilendirme sistemi, toplantılar ile sağlanmaktadır. Çalışanların bilgiye erişimi ise birebir görüşmeler, internet, panolar ve dosyalar ile gerçekleştirilmektedir. İdareciler, kendi alanlarını ilgilendiren öğrenci bilgilerini e-okul yönetim bilgi sistemine aktarmakta ve kullandıkları şifre ile bu bilgilere ulaşmaktadır. Ayrıca okulumuzda dâhili telefonlarla haberleşme sağlanmakta ve gerektiğinde anons sistemi de kullanılmaktadır.

2016 YILI İTİBARIYLA TEKNOLOJİK ALTYAPI

TEKNOLOJİK EKİPMANLAR	ADET
Bilgisayar	41
Akıllı Tahta	46
Projeksiyon	5
Laptop (Dizüstü Bilgisayar)	5
Faks	1
Tarayıcı	1
Fotokopi Makinesi	2
Lazer Yazıcı	5

Nokta Vuruşlu Yazıcı	2
Mürekkep Püskürtmeli	-
İnternet Bağlantısı	Var
Telefon Bağlantısı	Var

Okulumuzda ek bina ve ana bina idari katta kablosuz internet erişimi vardır. Öğretmenler odaları, idare ve BT sınıflarında kablolu internet erişimi vardır. Bütün sınıflarda akıllı tahta vardır. Fotokopi ve baskı için yeterli makine vardır.

Tablo40:Teknoloji Durum Tablosu

E.1.3MALİ KAYNAKLAR

Okulumuzda finansal ve fiziksel kaynakların yönetimi süreci kapsamında finansal kaynaklar yönetilmektedir. Okulumuzda finans kaynaklar yıllık bütçe planına göre oluşturulmaktadır. Giderlerle ilgili düzenlemeler Okul Aile Birliği ve komisyonlar tarafından yapılmaktadır. Okulumuz kar amacı gütmeyen bir kuruluştur. Yıllık bütçe gelirleri Okul Aile Birliğine yapılan veli bağışları, kantin, tiyatro, gezi, kermes, anasınıfı aidatlarından oluşmaktadır. Okulumuz bütçesi oluşturulurken çalışanlar bilgilendirilmektedir. Toplantılarda bireysel ve grup olarak belirlenen ihtiyaçlar okulumuz finansal kaynaklarından sağlanmaktadır.

Davranışlarda objektif olma ilkesine uygun olarak okulun gelir ve gider bilançosu altı ayda bir, ayrıca gelir-gider sonuçları aylık olarak panolara asılarak tüm paydaşların bilgilendirilmesi sağlanmaktadır. Eğitim hizmetlerinin karşılanmasında ihtiyaçlar sınırsız ama kaynaklar sınırlıdır.

Yatırımlar, okulumuzun politika ve stratejilerini destekleyecek doğrultuda öncelikli ihtiyaçlarına göre planlanmakta, satın alma komisyonu tarafından teklifler alınmakta ve değerlendirme yapılarak uygun teklif seçilmektedir. Alınan hizmet ve araç-gereçler, muayene ve teslim alma komisyonu tarafından teslim alınarak ilgili demirbaş defterine kaydedilmektedir.

Finansal risklerinin oluşumuna yönelik tasarruf tedbirleri alınmakta, ortaya çıkabilecek bütçe açığı çalışanlara duyurulmakta ve alınan kararlar doğrultusunda Okul Aile Birliği ile işbirliğine gidilerek kaynak sağlanmaktadır. Eğitim-öğretim kalitemizin ve kurum kültürümüzün istendik davranışa yönelik gelişimini sağlamak için öğrenci, veli ve işbirliği yapılan kuruluşlarla sinerji yaratılarak birlikte çalışmalar yapılmaktadır. İşbirliği yapılan kuruluşlarla çeşitli toplantılar ve birebir görüşmelerle bilgilendirmeler yapılmaktadır. Süreç iyileştirme ekiplerine bu kuruluşların temsilcilerinin de katılımları sağlanmaktadır.

Diğer iş birliklerimiz ile Okul Aile Birliği çalışanları, Okul Gelişim Yönetim Ekibi ve toplantılarda birlikte olunarak bilgi birikimi aktarılmaktadır. Ayrıca tüm gelir ve giderler TEFBİS'e işlenmektedir.

Tablo41:Atatürk Ortaokulu Kaynak Tablosu

Kaynaklar	2017-2018	2018-2019	2019-2020	2020-2021	2021-2022	2022-2023
Veli Bağışları	43000 TL	45000 TL	47000 TL	50000 TL	53000 TL	56000 TL
Kermes Gelirleri	23000 TL	25000 TL	28000 TL	31000	34000	37500
Kantin Kira Geliri	35000 TL	38000 TL	41000 TL	44000 TL	47000 TL	50000 TL
Dış Kaynak/Projeler	3000 TL	3000 TL	3500 TL	3500 TL	4000 TL	4000 TL
Diğer	3000 TL	3500 TL	4000 TL	4500 TL	5000 TL	5500 TL
TOPLAM	107000 TL	114500 TL	123500 TL	133000 TL	143000 TL	153000 TL
YILLAR	2014-2015		2015-2016		2016-2017	
HARCAMA KALEMLERİ	GELİR	GİDER	GELİR	GİDER	GELİR	GİDER
Temizlik malzeme ve işçiliği				5008 TL		4900 TL
Kırtasiye giderleri				13938 TL		13928 TL

Bakım ve onarım giderleri				25829 TL		28773 TL
Telefon gideri				3841 TL		1967 TL
Demirbaş alım ve bakımı				7588 TL		7960 TL
Diğer giderler				8499 TL		11179 TL
Hizmet alımı gideri				18559 TL		23176 TL
Veli bağışları			34675 TL		36967 TL	
Kantin kira geliri			28522 TL		32680 TL	
Diğer gelirler			2500 TL			
Kermes gelirleri			19256 TL		21760 TL	
aktarım					1000 TL	
Şartlı bağış					88 TL	
GENEL			84953 TL	83262TL	92495 TL	91883 TL

Tablo42:Atatürk Ortaokulu Gelir-Gider Tablosu

E.2.KURUM DIŐI ANALİZ

E.2.1 PEST ANALİZİ

Çevre analizinde; okulumuzu etkileyebilecek dışsal değişimler ve eğilimler değerlendirilmiştir. PEST Analizi faktörlerin incelenerek önemli ve hemen harekete geçilmesi gerekenleri tespit etmek ve bu faktörlerin, olumlu veya olumsuz kimleri etkilediğini ortaya çıkarmak için yapılan analizdir.

Okulumuzda PEST Analizi, Politik, Ekonomik, Sosyal ve Teknolojik faktörlerin incelenerek önemli ve hemen harekete geçirilmesi gerekenleri tespit etmek ve bu faktörlerin olumlu veya olumsuz etkilerini ortaya çıkarmak için yapılan bir analizdir.

Politik, ekonomik, sosyal ve teknolojik değişimlerin sakıncalı taraflarından korunmak, avantajlı taraflarından yararlanmaya çalışmaktır.

Okul politik, ekonomik, sosyal ve teknolojik alanlardaki çevre değişkenlerini değerlendirmiş, bu değişkenlerin okulun gelişimine nasıl katkı sağlayacağını ya da okul

gelişimini nasıl engelleyeceğini belirlenmiştir. Bu değişkenlerden okulun gelişimine katkı sağlayacak olanlar bir fırsat olarak değerlendirilmiştir. Bunun yanı sıra okul gelişimini engelleyebilecek olan değişkenler ise tehdit olarak alınmış ve planlama yapılırken bu tehditler göz önünde bulundurulmuştur.

Sosyal faktörler çevrenin sosyokültürel değerleri ve tutumları ile ilgilidir. Bu değer ve tutumlar okulumuzun çalışanları ve hizmet sunduğu kesimler açısından önemlidir. Çünkü bu konular örgütün stratejik hedeflerini, amaçlarını etkileyebilir, kurum açısından bir fırsat ya da tehdit oluşturabilir. Sosyal açıdan çevre analizi yapılırken kurumun bulunduğu çevredeki yaşantı biçimi, halkın kültürel düzeyi, toplumsal gelenekler vb. konular dikkate alınmalı, bu konuların kurum açısından bir fırsat mı yoksa tehdit unsuru mu olduğu tespit edilmelidir.

PEST (ÇEVRE) ANALİZİ

POLİTİK VE YASAL ETMENLER	EKONOMİK ÇEVRE DEĞİŞKENLERİ
<ul style="list-style-type: none"> Yasal yükümlülüklerin belirlenmesi Personelin yasal hak ve sorumlulukları Oluşturulması gereken kurul ve komisyonlar. Okul çevresindeki politik durum Öğrencilerin değişik ihtiyaçlarına, doğal yeteneklerine ve ilgi alanlarına odaklanması Okulumuzun bulunduğu çevrenin, eğitime-öğretime erişebilirlik hakkında zorunlu eğitimi aşan beklentileri 	<ul style="list-style-type: none"> Okulun bulunduğu çevrenin genel gelir durumu İş kapasitesi Okulun gelirini arttırıcı unsurlar Okulun giderlerini arttıran unsurlar Tasarruf sağlama imkânları İşsizlik durumu Mal-ürün ve hizmet satın alma imkânları Kullanılabilir gelir Velilerin sosyoekonomik düzeyi Bilginin, refaha ve mutluluğa ulaşmada itici güç olarak belirmesi Toplum kavramında, internet kullanımı sonucunda meydana gelen değişiklikler Çalışanlarda değişik becerilerin ve daha fazla esnekliğin aranmasına yol açan küreselleşme ve rekabetin gittikçe arttığı ekonomi İstihdamda geleneksel alanlardan bilgi ve hizmet sektörüne kayış Vasıfsız işlerdeki düşüş ve istihdam için gerekli nitelik ve becerilerdeki artış Kariyer yönü ve istihdamda değişiklikler içeren yeni kariyer yapıları
SOSYO-KÜLTÜREL ÇEVRE DEĞİŞKENLERİ	TEKNOLOJİK ÇEVRE DEĞİŞKENLERİ
<ul style="list-style-type: none"> Kariyer beklentileri Ailelerin ve öğrencilerin bilinçlenmeleri Aile yapısındaki değişimler(geniş aileden çekirdek aileye geçiş, erken yaşta evlenme vs.) 	<ul style="list-style-type: none"> Milli Eğitim Bakanlığı teknoloji kullanım durumu, e- devlet ve ebauygulamaları, Okulun sahip olmadığı teknolojik araçlar bunların kazanılma ihtimali, Çalışan ve öğrencilerin teknoloji kullanım

<ul style="list-style-type: none"> • Nüfus artışı • Göç • Nüfusun yaş gruplarına göre dağılımı • Doğum ve ölüm oranları • Hayat beklentilerindeki değişimler (Hızlı para kazanma hırısı, lüks yaşama düşkünlük, kırsal alanda kentsel yaşam) • Göçler dolayısıyla artan mahallemizdeki okul çağı öğrenci sayısı • Birçok geleneksel sosyal yapının etkisinin azalması 	<ul style="list-style-type: none"> • kapasiteleri, • Öğrenci ve çalışanların sahip olduğu teknolojik araçlar, • Teknolojinin eğitimde kullanım, • Teknolojinin ilerlemesinin, yayılmasının ve benimsenmesinin artması, • Bilginin hızlı üretimi, erişilebilirlik ve kullanılabilirliğinin gelişmesi, • Teknolojinin sağladığı yeni öğrenme ve etkileşim- paylaşım olanakları,
--	---

E.2.2 ÜST POLİTİKA BELGELERİ

Stratejik plan hazırlıkları kapsamında üst politika belgeleri incelenmiş, bu belgelerde belirtilen hedefler doğrultusunda amaç ve hedeflerimiz belirlenmiş olup incelenen üst politika belgeleri listelenmiştir.

SIRA NO	REFERANS KAYNAĞININ ADI
1	TÜBİTAK Vizyon 2023 Eğitim ve İnsan Kaynakları Sonuç Raporu ve Strateji Belgesi
2	5018 yılı Kamu Mali Yönetimi ve Kontrol Kanunu
3	Kamu İdarelerinde Stratejik Planlamaya İlişkin Usul ve Esaslar Hakkında Yönetmelik
4	Devlet Planlama Teşkilatı Kamu idareleri için Stratejik Planlama Kılavuzu
5	Atatürk Ortaokulu Müdürlüğü 2015-2017 Stratejik Planı
6	Milli Eğitim Bakanlığı Stratejik Plan Durum Analizi Raporu
7	Milli Eğitim Bakanlığı Strateji Geliştirme Başkanlığının 2013/26 Nolu Genelgesi
8	Hayat Boyu Öğrenme Strateji Belgesi

Tablo 43: Atatürk Ortaokulu Üst Politika Referans Kaynakları

E.2.3 GZFT ANALİZİ

Okulumuzun performansını etkileyecek iç ve dış stratejik konuları belirlemek ve bunları yönetebilmek amacıyla gerçekleştirilen durum analizi çalışması kapsamında Stratejik

Planlama Ekibi tarafından GZFT Analizi yapılmıştır. İç paydaşlarla çalıştay tekniği ile iki aşamada gerçekleştirilen çalışmalar, dış paydaş mülakatları kapsamında elde edilen görüş ve öneriler ve Stratejik Planlama Ekibi tarafından GZFT Analizine temel girdiyi sağlamıştır. Paydaşlarla yapılan çalışmalar ile Stratejik Planlama Ekibi tarafından gerçekleştirilen diğer analizlerin birleştirilmesi neticesinde okulumuzun güçlü ve zayıf yanları, fırsat ve tehditlerini içeren uzun bir liste oluşturulmuştur. Analiz çerçevesinde ortaya konacak stratejik konuların daha gerçekçi ve ulaşılabilir bir çerçevede ele alınması amacıyla GZFT analizinde bir önceliklendirme yapılması kararlaştırılmıştır. Önceliklendirmede; bir yandan analizde yer alan hususların ağırlıklandırılması, diğer yandan Stratejik Planlama Ekibinin bilgi birikimi ve tecrübesi ışığında konuların önem derecesine göre sıralanması yöntemleri uygulanmıştır.

Fırsatlar, okulumuzun kontrolü dışında gerçekleşen ve okulumuza avantaj sağlaması muhtemel olan etkenler ya da durumlardır. Tehditler ise, okulumuzun kontrolü dışında gerçekleşen, olumsuz etkilerinin engellenmesi veya sınırlandırılması gereken unsurlardır.

Çevre analizinde; okulumuzu etkileyebilecek dışsal değişimler ve eğilimler değerlendirilmiştir.

GZFT ANALİZİ

Güçlü Yönlerimiz	Zayıf Yönlerimiz
<ul style="list-style-type: none"> • Öğrenci başarısının ilçe ve il düzeyinde yüksek olması • Sosyal ve sportif faaliyetlerinin Türkiye genelinde yüksek olması • Velilerimizin eğitim ve öğretim faaliyetlerine karşı duyarlı olması • Okulumuzun köklü bir kurum olması • Okulumuzun ilçe merkezinde bulunması • Okulun öğretmen kadrosunun donanımlı ve tam olması • Öğrenci rehberlik çalışmalarına önem verilmesi • İdari kadro ve öğretmenlerin uyumlu olması • Okulumuz anasınıfı ve özel eğitim sınıfının olması • Sınıf mevcutlarının fazla olmaması • Bilimsel ve AB projeleri konusunda deneyimli personelimizin bulunması 	<ul style="list-style-type: none"> • Fiziki koşulların yetersiz olması • Öğrenci sayısının çok olması • İki ayrı binanın olması • Okul araç-gereçlerinin yetersiz olması • Resim, Teknoloji Tasarım ve Müzik atölyelerinin yetersiz olması • Okuldaki disiplin eksikliği ve öğretmenlerin sorunlara ortak tepki vermemeleri • Öğretmenler arasındaki iş birliğinin yetersiz olması • Çalışılan yaş grubunun dönem olarak en zor gelişim döneminde olması • İdareci sayısının yetersiz olması • Öğretmenlerin yaptığı çalışmaların yeteri kadar takdir edilmemesi • Okulda ikili eğitim yapılması • Okulda yeterli güvenlik tedbirlerinin olmaması • Öğrencilerin toplumsal ve çevresel sorunlara karşı yeterince duyarlı olmamaları • Okulumuzda tasarruf ve tüketim konusunda bilincin yeterince gelişmemesi • Kantin denetiminin yetersiz olması

Fırsatlarımız	Tehditlerimiz
<ul style="list-style-type: none"> Okulumuzun tercih edilen bir okul olması Okulumuzun paydaşlarıyla iyi iletişime sahip olması Okulumuzun ilçemizde popüler olması Okulumuzun merkezi bir konumda olması Okulumuzun spor tesislerine yakın olması Coğrafi şartların eğitimi destekleyici özellikte olması 	<ul style="list-style-type: none"> Okulun aşırı talep alması Öğrenci velilerinin gerçek dışı beyanlarla adres değiştirerek okulumuza nakil yaptırması Okul çevresinde internet kafe ve oyun salonlarının bulunması Okul bütçesinin ihtiyaçlara cevap vermede zorlanması Okul çevresinde satılan yiyecek ve içeceklerin yeterince denetlenmemesi

F. GELİŞİM VE SORUN ALANLARIMIZ

1. FİZİKİ SORUNLAR

1.1 Kantinle İlgili Karşılaşılan Sorunlar

- 1.1.1 Okul mevcuduna hizmet verebilecek yeterlilikte olmaması
- 1.1.2 Satılan ürünlerin pahalı olması
- 1.1.3 Satılan ürün çeşidinin yetersizliği
- 1.1.4 Kantinde yeterli hijyenin sağlanamaması

1.2 Okul Temizliği ve Hijyeniyle İlgili Karşılaşılan Sorunlar

- 1.2.1 Okul mevcudu ve sınıf sayısının fazla olmasından kaynaklı hizmetli sayısının yetersizliği
- 1.2.2 Öğrenci ve öğretmen tuvaletlerinin sayıca yetersiz olması ve hijyenik olmaması
- 1.2.3 Sınıf zeminlerinin temiz olmaması
- 1.2.4 Okul bahçesinin yeterince temiz olmaması

1.3 Okul Binasında Eğitim ve Öğretime Ayrılan Alan Sorunları

- 1.3.1 Sportif faaliyetlere ayrılan alan yetersizliği
- 1.3.2 Fen laboratuvarlarının fiziki anlamda kullanışsız olması
- 1.3.3 Bilgisayar laboratuvarlarının fiziki altyapısının yetersiz olması
- 1.3.4 Okul kütüphanesinin yerinin kullanıma uygun olmaması
- 1.3.5 Ana sınıfı öğrencilerinin bahçeyi verimli kullanamaması

2. EĞİTİM ÖĞRETİM İLGİLİ SORUNLAR

2.1 Öğrenciyle İlgili Sorunlar

- 2.1.1 Öğrencilerin ders çalışma yöntemlerini bilmemeleri ve sorumluluk bilincini kazanmamış olmaları
- 2.1.2 Kitap okuma alışkanlığını kazanamamış olmaları
- 2.1.3 Devam-devamsızlık sorunları

2.2 Eğitim- Öğretimde Kullanılan Materyal Eksikliği

- 2.2.1 Matematik araç gereçlerinin eksikliği
- 2.2.2 Fen laboratuvar malzemeleri eksikliği
- 2.2.3 Sınıf kitaplıklarının olmaması
- 2.2.4 Beden eğitimi dersi araç gereçlerinin eksikliği

2.2.5 Okul kütüphanesindeki kitap eksikliği

2.2.6 Fotokopi makinesi ve kağıt eksikliği

2.3 Öğretmenlerin ve İdari Personelin Kendilerini Yetiştirme ve Geliştirmesine Yönelik Eksiklikler

3. ÇEVRESEL SORUNLAR

3.1 Okulun Merkezi Konumundan Kaynaklı Kafe ve İnternet Kafelere Yakın Olması

3.2 Okul Çevresinde, Sağlıklı Olmayan Ürün Satan İş Yerlerinin Olması

3.3 Okul Güvenliğini Sağlayan Birimin Yeterli Olmaması

3.4 Okul Giriş ve Çıkış Saatlerinde Trafik Yoğun olması

G. STRATEJİK PLAN MİMARİSİ

Yasal yükümlülükler ve mevzuat analizi, üst politika belgeleri, PEST analizi, GZFT analizi ve eğitim sisteminin gelişim ve sorun alanları dikkate alınarak Atatürk Ortaokulu 2017-2021 Stratejik Planı'nın temel mimarisi oluşturulmuştur. Geleceğe yönelim bölümü bu mimari çerçevesinde yapılandırılmıştır.

1. Eğitim ve Öğretime Erişim

1.1. Eğitim ve Öğretime Katılım ve Tamamlama

1.1.1. TEOG'da başarıyı her yıl artırmak

1.1.2. Öğrencilere hızlı test çözme tekniklerini öğretmek

1.1.3. Öğrencilere okuma alışkanlığı kazandırmak

1.1.4. Okul öncesi eğitime katılımı artırma çalışmaları yapmak

1.1.5. Rehberlik ve psikolojik danışma hizmetlerini daha etkin hale getirmek

1.1.6. Öğrencilerin okula devamını maksimum düzeyde tutmak

2. Eğitim ve Öğretimde Kalite

2.1. Öğrenci Başarısı ve Öğrenme Kazanımları

2.1.1. Öğrenci

2.1.2. Öğretmen

2.1.3. Öğretim programları ve materyalleri

2.1.4. Eğitim - öğretim ortamı ve çevresi

2.1.5. Rehberlik

2.1.6. Ölçme ve değerlendirme

2.1.7. Okul türleri ve programlar arası geçişler

2.2. Eğitim ve Öğretim ile İstihdam İlişkisinin Geliştirilmesi

2.2.1. Sektörle iş birliği

2.2.2. Önceki öğrenmelerin tanınması

2.2.3. Hayata hazırlama

2.2.4. Mesleki rehberlik

2.3. Yabancı Dil ve Hareketlilik

2.3.1. DYNED'i etkin şekilde kullanma

3. Kurumsal Kapasite

3.1. Beşeri Altyapı

3.1.1. Öğretmen kadrosunun tam olması

3.1.2. Öğretmenleri hizmet içi eğitime yönlendirme

3.2. Fiziki, Mali ve Teknolojik Altyapı

3.2.1. FATİH projesi kapsamında yapılan çalışmalar

3.2.2. Okul spor alanlarının düzenlenmesi

3.3. Yönetim ve Organizasyon

3.3.1. Okul mali kaynakları arttırmaya yönelik çalışmalar

3.3.2. Kurumsal iletişim

3.3.3. Bilgi yönetimi

3.3.4. Veli-öğrenci ve öğretmen ilişkilerinin geliştirilmesi

3.BÖLÜM

GELECEĞE YÖNELİM

02.01.2019

A. MİSYON, VİZYON VE TEMEL DEĞERLER

MİSYON

Bilgi çağının gerektirdiği birikim, beceri, değer ve teknolojinin etkin kullanımı sağlanarak yurdumuz ve dünyamızın aydın kadrolarına evrensel ölçülerde kaliteli bireyler yetiştirerek ulusal ve uluslararası alanda temel eğitim kurumlarına örnek ve önder olan, geleceğin araştıran, üreten, evrensel ve ulusal sorunlara karşı sorumluluk duyan, seçkin fertlerini yetiştirerek eğitimde kalite ve başarıları ile fark yaratan seçkin bir kurum olmaktır.

VİZYON

Öğrencilerimizin kişisel potansiyelini ve yeteneklerini sonuna kadar geliştirmelerine olanak sağlayan bir eğitim-öğretim ortamı sunarak, kendisi ve toplumla barışık, öğrenmeyi öğrenen, bilgi üreten, gelişmeye açık, paylaşmayı bilen, bilimsel düşünen, zorluklar karşısında yılmadan yeni çözüm yolları arayan, düşünmeyi ve sorgulamayı yaşam felsefesi olarak benimsemiş Türkiye Cumhuriyetine karşı görev ve sorumluluklarının bilincinde ve bunları davranış haline getirmiş yurttaşlar yetiştirmektir.

TEMEL DEĞERLER

- 1 Ülkemizin geleceğinden sorumluyuz.
- 2 Eğitime yapılan yardımı kutsal sayar ve her türlü desteği veririz.
- 3 Toplam Kalite Yönetimi felsefesini benimseriz.
- 4 Kurumda çalışan herkesin katılımı ile sürecin devamlı olarak iyileştirileceğine ve geliştirileceğine inanırız.
- 5 Sağlıklı bir çalışma ortamı içerisinde çalışanları tanıyarak fikirlerine değer verir ve işimizi önemseriz.
- 6 Mevcut ve potansiyel hizmet bekleyenlerin ihtiyaçlarına odaklanırız.
- 7 Kendimizi geliştirmeye önem verir, yenilikçi fikirlerden yararlanırız.
- 8 Öğrencilerin, öğrenmeyi öğrenmesi ilk hedefimizdir.
- 9 Okulumuzla ve öğrencilerimizle gurur duyarız.
- 10 Öğrencilerimizi, yaratıcı yönlerinin gelişmesi için teşvik ederiz.
- 11 Öğrenme problemi olan öğrencilerimiz için özel destek programları hazırlarız.
- 12 Biz, birbirimize ve kendimize güveniriz.
- 13 Öğrencilerimiz, bütün çalışmalarımızın odak noktasıdır.

B. STRATEJİK PLAN GENEL GÖRÜNÜM

Stratejik Amaç 1: Öğrencilerimize kitap okuma alışkanlığı kazandırmak.

Stratejik Hedef 1.1: Eğitim-öğretim yılı içerisinde öğrencilerimizin ayda okuduğu kitap sayısını iki katına çıkarmak

Stratejik Amaç2: Teknolojiyi eğitim alanında daha etkili kullanabilmek.

Stratejik Hedef 2.1: Bilişim Teknolojileri sınıfından yararlanan öğrenci ve öğretmen sayısını %10attırmak.

Stratejik Hedef 2.2: Bilişim Teknolojileri sınıfından yararlanan öğrenci ve öğretmenlerin teknoloji kullanımı konusunda bilinçlendirmek.

Stratejik Hedef 2.3:Öğrenci ve öğretmenlerin Eba ve Fatih projesi kapsamındaki etkileşimli tahtaların kullanımını %10 arttırmak.

Stratejik Amaç 3: Okul fiziki şartlarının geliştirilmesi

Stratejik Hedef 3.1:Eğitim-Öğretim hizmetinin kalitesini artırabilmek, okulun fiziki yapısını zenginleştirerek daha nitelikli ortam sunabilmek.

Stratejik Amaç 4: Öğrencilerimizin akademik başarılarında artış sağlamak.

Stratejik Hedef 4.1:Okulumuzun akademik başarı oranını plan dönemi sonuna kadar %10 arttırmak.

Stratejik Amaç 5: Düzenlenen Sosyal ve Kültürel Etkinliklerde Sanat ve Kültür Sevgisini Arttırmak.

Stratejik Hedef 5.1:Okulumuzda DüzenlenenSosyal Ve Kültürel Etkinliklerde Katılım Oranını %50 Arttırmak.

Stratejik Amaç 6:Okulumuzda sportif faaliyetlerini arttırılarak öğrencilerimizin kişilik ve düşünme becerisini geliştirmek.

Stratejik Hedef 6.1:Okulumuzda sportif faaliyetleri planlanarak arttırmak.

Stratejik Hedef6.2:Okulumuzdaki sportif etkinliklere katılan öğrenci sayısını %50 oranında arttırmak.

C. STRATEJİK AMAÇ, HEDEF VE TEDBİRLER

Stratejik Amaç 1:Öğrencilerimize kitap okuma alışkanlığı kazandırmak.

Stratejik Hedef 1.1:Eğitim-öğretim yılı içerisinde öğrencilerimizin ayda okuduğu kitap sayısını iki katına çıkarmak

Performans Göstergeleri/Hedefler

SAM	1	PERFORMANS GÖSTERGELERİ				SP Dönemi Hedefi
SH	1.1					

PG	1	Başarı Oranı Kitap okuma sayısı	Önceki Yıllar		Cari Yıl	Sonraki Yıl Hedefleri		%50
			2017	2018	2019	2020	2021	
			%10	%10	%10	%10	%10	

Stratejiler/Projeler ve Maliyetlendirme

STRATEJİLER VEYA PROJELER	Sorumlu Birim/Şube/Kişi	Başlama ve Bitiş Tarihi	MALİYET						
			2017	2018	2019	2020	2021	Toplam	
Faaliyet 1.1.1	5, 6, 7. Sınıflarda Türkçe derslerinin bir saati okuma saati olarak işlenecek.	OGYE, Türkçe Zümresi	Mart2019 Mart2023	-	-	-	-	-	-
Faaliyet 1.1.2	Okul kütüphanesi zenginleştirilecek.	OGYE, OAB	Mart2019 Mart2023	100	100	100	100	100	500
Faaliyet 1.1.3	Okuma alışkanlığı kazandırılacak, sınıflardaki kitap sayısı artırılacak, yarışmalar sempozyum panel gibi küçük çaplı etkinliklerle kitap tanıtım faaliyetleri yapılacaktır.	OGYE, ÖĞRETMENLER	Mart2019 Mart2023	-	-	-	-	-	-
Faaliyet 1.1.4	Haftanın, ayın en çok kitap okuyan öğrencisi belirlenecek ödüllendirilecek.	OGYE, ÖĞRETMENLER	Mart2019 Mart2023	500	500	500	500	500	2500
Faaliyet 1.1.5	Yüz temel eserle ilgili eksiklikler giderilecek.	OGYE, ÖĞRETMENLER	Mart2019 Mart2023	100	100	100	100	100	500
Faaliyet 1.1.6	Öğretmenlerce kitap okuma listeleri ve karneleri oluşturulacaktır.	OGYE, ÖĞRETMENLER	Mart2019 Mart2023	100	100	100	100	100	500

Stratejik Amaç 2:Teknolojiyi eğitim alanında daha etkili kullanabilmek.

Stratejik Hedef 2.1:Bilişim Teknolojileri sınıfından yararlanan öğrenci ve öğretmen sayısını %10 attırmak.

Performans Göstergeleri/Hedefler

SAM	2	PERFORMANS GÖSTERGELERİ	Önceki Yıllar					Cari Yıl		Sonraki Yıl Hedefleri		SP Dönemi Hedefi
			2017	2018	2019	2020	2021	2019	2020	2021	2022	
SH	2.1	Başarı Oranı										
PG	2	BT laboratuvarını ve teknolojik araçları kullanım sayısı	%2	%2	%2	%2	%2				%10	

Stratejiler/Projeler ve Maliyetlendirme

STRATEJİLER VEYA PROJELER	Sorumlu Birim/Şube/ Kişi	Başlam a ve Bitiş Tarihi	MALİYET						
			2019	2020	2021	2022	2023	Toplam	
2.1.1.Okul teknolojik araçların kullanımı konusunda öğrencilere yardımcı olunması	Okul idaresi ve Bilgisayar öğretmenleri	Mart2019 Mart2023	-	-	-	-	-	-	-
2.1.2.Okul teknolojik araçların kullanımı konusunda öğretmenlere yardımcı olunması	Okul idaresi ve Bilgisayar öğretmenleri	Mart2019 Mart2023	-	-	-	-	-	-	-

Stratejik Hedef 2.2: Bilişim Teknolojileri sınıfından yararlanan öğrenci ve öğretmenlerin teknoloji kullanımı konusunda bilinçlendirmek.

Performans Göstergeleri/Hedefler

SAM	2	PERFORMANS GÖSTERGELERİ	Önceki Yıllar					Cari Yıl		Sonraki Yıl Hedefleri		SP Dönemi Hedefi
			2017	2018	2019	2020	2021	2019	2020	2021	2022	
SH	2.2	Başarı Oranı										
PG	2	Toplantıya katılan öğrenci ve öğretmen sayısı	-	-	-	-	-				-	

Stratejiler/Projeler ve Maliyetlendirme

STRATEJİLER VEYA PROJELER	Sorumlu Birim/Şube/ Kişi	Başlam a ve Bitiş Tarihi	MALİYET					
			2017	2018	2019	2020	2021	Toplam

2.2.1. Öğrencilere “Teknolojinin önemi ve kullanımı” ile ilgili toplantı salonunda seminer verilmesi	Okul idaresi ve Bilgisayar öğretmenleri	Mart2019 Mart2023	-	-	-	-	-	-
2.2.2. Okulun öğretmenlerine “Teknolojinin önemi ve kullanımı” ile ilgili toplantı salonunda seminer verilmesi	Okul idaresi ve Bilgisayar öğretmenleri	Mart2019 Mart2023	-	-	-	-	-	-
2.2.3. Velilere“Teknolojinin önemi ve kullanımı” ile ilgili toplantı salonunda seminer verilmesi	Okul idaresi ve Bilgisayar öğretmenleri	Mart2019 Mart2023	-	-	-	-	-	-

Stratejik Hedef 2.3:Öğrenci ve öğretmenlerin Eba ve Fatih projesi kapsamındaki etkileşimli tahtaların kullanımını %10 arttırmak.

Performans Göstergeleri/Hedefler

SAM	2	PERFORMANS GÖSTERGELERİ	Önceki Yıllar					SP Dönemi Hedefi
			2017	2018	2019	2020	2021	
SH	2.3	Başarı Oranı						
PG	2	Eba ve etkileşimli tahta kullanım sayısı	%2	%2	%2	%2	%2	%10

Stratejiler/Projeler ve Maliyetlendirme

STRATEJİLER VEYA PROJELER	Sorumlu Birim/Şube/ Kişi	Başlama ve Bitiş Tarihi	MALİYET					
			2019	2020	2021	2022	2023	Toplam
2.3.1. Eba ve akıllı tahtalar hakkında okulun öğretmenlerine toplantı salonunda bilgilendirme toplantısı yapmak	Okul idaresi ve Bilgisayar öğretmenleri	Mart2019 Mart2023	-	-	-	-	-	-
2.3.2. Bilgisayar öğretmenlerinden yardım alarak bilgisayar derslerinde öğrencilerin eba (eğitim ve bilişim ağı) hakkında bilgilendirmek.	Okul idaresi ve Bilgisayar öğretmenleri	Mart2019 Mart2023	-	-	-	-	-	-

Stratejik Amaç 3: Okul fiziki şartlarının geliştirilmesi

Stratejik Hedef 3.1:Eđitim-Öđretim hizmetinin kalitesini artırabilmek, okulun fiziki yapısını zenginleřtirerek daha nitelikli ortam sunabilmek.

Performans Göstergeleri/Hedefler

SAM	3	PERFORMANS GÖSTERGELERİ	Önceki Yıllar		Sonraki Yıl Hedefleri				SP Dönemi Hedefi
			2016	2017	2018	2019	2020	2021	
SH	3.1		25,000	15,500	4,500	4,500	4500	4500	
PG	3								

Stratejiler/Projeler ve Maliyetlendirme

STRATEJİLER VEYA PROJELER	Sorumlu Birim/Şube/Kiři	Bařlama ve Bitiř Tarihi	MALİYET					
			2019	2020	2021	2022	2023	Toplam
3.1.1.Okul Bahçesini yeřillendirme çalıřması	Okul idaresi ve öđretmenler	Mart2019 Mart2023	500	500	500	500	500	2500
3.1.2.Okul kantini öđrenci sıra çubukları konması	Okul idaresi ve öđretmenler	Mart2019 Mart2023	1500	-	-	-	-	1500
3.1.3.Merdiven korkuluklarını ađ ile güçlendirmek	Okul idaresi ve öđretmenler	Mart2019 Mart2023	7500	-	-	-	-	7500
3.1.4.Tuvalet malzemelerini ve kullanım araçlarını çođaltmak	Okul idaresi ve öđretmenler	Mart2019 Mart2023	1500	1500	1500	1500	1500	7500
3.1.5.Sınıf ve okul duvarlarında iyileřtirme çalıřmaları	Okul idaresi ve öđretmenler	Mart2019 Mart2023	2500	2500	2500	2500	2500	12500
3.1.6.Destek eđitim odası yapılması	Okul idaresi ve öđretmenler	Mart2019 Mart2023	500	-	-	-	-	500
3.1.7.Okul giriř katının yenilenmesi	Okul idaresi ve öđretmenler	Mart2019 Mart2023	1500	-	-	-	-	1500

Stratejik Amaç 4: Öđrencilerimizin akademik bařarılarında artış sađlamak.

Stratejik Hedef 4.1:Okulumuzun akademik bařarı oranını plan dönemi sonuna kadar %10 arttırmak.

Performans Göstergeleri/Hedefler

SAM	4	PERFORMANS GÖSTERGELERİ	Önceki Yıllar					Cari Yıl		Sonraki Yıl Hedefleri		SP Dönemi Hedefi
			2017	2018	2019	2020	2021	2020	2021	2020	2021	
SH	4.1	Başarı Oranı	%2	%2	%2	%2	%2	%2	%2	%2	%10	
PG	4											

Stratejiler/Projeler ve Maliyetlendirme

STRATEJİLER VEYA PROJELER	Sorumlu Birim/Şube/Kişi	Başlama ve Bitiş Tarihi	MALİYET					
			2019	2020	2021	2022	2023	Toplam
4.1.1.Başarılı öğretmen ve öğrencilerin tespit edilerek her yıl ödüllendirilmeleri ve başarılarının okul toplumunca kutlanması.	Okul idaresi ve öğretmenler	Mart2019 Mart2023	500	500	500	500	500	2500
4.1.2.Hafta sonu yetiştirme kurslarının düzenlenmesi	Okul idaresi ve öğretmenler	Mart2019 Mart2023	-	-	-	-	-	-
4.1.3.Öğrencilere etkili ve verimli ders çalışma teknikleri konusunda seminerler verilmesi	Okul idaresi ve öğretmenler	Mart2019 Mart2023	-	-	-	-	-	-
4.1.4.Öğrencilere deneme sınavları uygulanması	Okul idaresi ve öğretmenler	Mart2019 Mart2023	3000	3000	3000	3000	3000	15000
4.1.5.Velilere sınav sistemi ve çalışma teknikleri konusunda seminer verilmesi.	Okul idaresi ve öğretmenler	Mart2019 Mart2023	-	-	-	-	-	-
4.1.6.Başarılı öğrencilerin okul panosunda ve web sitesinde yayınlanması	Okul idaresi ve öğretmenler	Mart2019 Mart2023	--	-	-	-	-	-
4.1.7.Öğrencileri motive edici gezi ve sosyal faaliyetlerin yapılması.	Okul idaresi ve öğretmenler	Mart2019 Mart2023	-	-	-	-	-	-

Stratejik Amaç 5:Sosyal ve kültürel etkinliklerle sanat ve kültür seviyesini arttırmak.

Stratejik Hedef 5.1: Okulumuzda düzenlenen sosyal etkinlik oranını %50 arttırmak.

Performans Göstergeleri/Hedefler

SAM	5	PERFORMANS GÖSTERGELERİ							
SH	5.1		Önceki Yıllar	Cari Yıl	Sonraki Yıl Hedefleri			SP Dönemi Hedefi	
PG	5	Düzenlenen sosyal etkinlik sayısı	2015	2016	2017	2018	2019	2020	%50
			10	10	11	12	13	15	

Stratejiler/Projeler ve Maliyetlendirme

STRATEJİLER VEYA PROJELER	Sorumlu Birim/Şube/Kişi	Başlama ve Bitiş Tarihi	MALİYET				
			2019 (TL)	2020 (TL)	2021 (TL)	2022 (TL)	Toplam (TL)
5.1.1 Sene sonunda yıl boyu yapılan çalışmaların yer alacağı etkinliklerin yapılması.	Okul idaresi ve Öğretmenler	02.01.2019 31.12.2023	100	120	130	150	500
5.1.1 Yıl içerisinde öğrencilerin yapmış olduğu çalışmaların sergilenmesi.	Okul idaresi ve Öğretmenler	02.01.2019 31.12.2023	100	120	130	150	500

Stratejik Hedef 5.2: Okulumuzda sosyal ve kültürel faaliyetlere katılan öğrenci oranını %50 oranında arttırmak.

Performans Göstergeleri/Hedefler

SAM	5	PERFORMANS GÖSTERGELERİ							
SH	5.2		Önceki Yıllar	Cari Yıl	Sonraki Yıl Hedefleri			SP Dönemi Hedefi	
PG	5	Sosyal, Kültürel faaliyetlere katılan öğrencilerin tüm öğrencilere oranı	2015	2016	2017	2018	2019	2020	%50
			%10	%10	%11	%12	%13	%15	

Stratejiler/Projeler ve Maliyetlendirme

STRATEJİLER VEYA PROJELER	Sorumlu Birim/Şube/Kişi	Başlama ve Bitiş Tarihi	MALİYET				
			2019 (TL)	2020 (TL)	2021 (TL)	2022 (TL)	Toplam (TL)
5.2.1 Derslerde ünitelere göre tiyatro,piyes,oratoryo çalışmalarına yer verilmesi ve bu çalışmaların sene başında planda belirtilmesi.	Okul idaresi ve Öğretmenler	02.01.2019 31.12.2023	0	0	0	0	0

5.2.2 Belirli gün ve haftaların kutlanmasında, anma günlerinde ve milli bayramlarda okunan şiirlerin yanında tiyatro ve piyes çalışmalarından en az birine yer verilmesi.	Okul idaresi ve Öğretmenler	02.01.2019 31.12.2023	0	0	0	0	0
---	-----------------------------	--------------------------	---	---	---	---	---

Stratejik Hedef 5.3: Eğitim-öğretim yılı içerisinde düzenlenen sosyal ve kültürel amaçlı gezi sayısını %50 arttırmak.

Performans Göstergeleri/Hedefler

SAM	5	PERFORMANS GÖSTERGELERİ	Önceki Yıllar						SP Dönemi Hedefi
			Cari Yıl		Sonraki Yıl Hedefleri		SP Dönemi Hedefi		
SH	5.3	Düzenlenen gezi sayısı	2015	2016	2017	2018	2019	2020	%50
PG	5		10	10	11	12	13	15	

Stratejiler/Projeler ve Maliyetlendirme

STRATEJİLER VEYA PROJELER	Sorumlu Birim/Şube/Kişi	Başlama ve Bitiş Tarihi	MALİYET				
			2019 (TL)	2020 (TL)	2021 (TL)	2022 (TL)	Toplam (TL)
5.3.1 Ünitelere göre yapılabilecek gezilerin tespit edilerek, bunun sene başında velilere bildirilerek plana alınması.	Okul idaresi ve Öğretmenler	02.01.2019 31.12.2023	0	0	0	0	0
5.3.2 Velilerden gelen kültürel ve sosyal gezi isteklerinin değerlendirilerek plana alınması.	Okul idaresi ve Öğretmenler	02.01.2019 31.12.2023	0	0	0	0	0

Stratejik Hedef 5.4:Güzel sanatlar lisesine gönderilen öğrenci sayısını %500 arttırmak.

Performans Göstergeleri/Hedefler

SAM	5	PERFORMANS GÖSTERGELERİ	Önceki Yıllar				Cari Yıl		Sonraki Yıl Hedefleri		SP Dönemi Hedefi
			2015	2016	2017	2018	2019	2020			
SH	5.4	Güzel sanatlar lisesine gönderilen öğrenci sayısı	2	2	4	6	8	10	%500		
PG	5										

Stratejiler/Projeler ve Maliyetlendirme

STRATEJİLER VEYA PROJELER	Sorumlu Birim/Şube/Kişi	Başlama ve Bitiş Tarihi	MALİYET				
			2019	2020	2021	2022	Toplam
5.4.1 Öğrencilere güzel sanatlar liseleri hakkında tanıtım amaçlı seminerlerin yapılması.	Okul idaresi ve Öğretmenler	02.01.2019 31.12.2023	0	0	0	0	0
5.4.2 Güzel sanatlar liselerine sosyal ve kültürel gezilerin düzenlenmesi.	Okul idaresi ve Öğretmenler	02.01.2019 31.12.2023	450	475	525	550	2000

Stratejik Amaç 6:Okulumuzda sportif faaliyetlerini arttırılarak öğrencilerimizin kişilik ve düşünme becerisini geliştirmek.

Stratejik Hedef 6.1:Okulumuzda sportif faaliyetleri planlanarak arttırmak.

Performans Göstergeleri/Hedefler

SAM	6	PERFORMANS GÖSTERGELERİ	Önceki Yıllar				Cari Yıl		Sonraki Yıl Hedefleri		SP Dönemi Hedefi
			2015	2016	2017	2018	2019	2020			
SH	6.1	Sportif Faaliyet Sayısı	10	10	12	15	18	20	%100		
PG	6										

Stratejiler/Projeler ve Maliyetlendirme

STRATEJİLER VEYA PROJELER	Sorumlu Birim/Şube/Kişi	Başlama ve Bitiş Tarihi	MALİYET				
			2019 (TL)	2020 (TL)	2021 (TL)	2022 (TL)	Toplam (TL)
6.1.1 Öğrencilerin hobilerine ve yeteneklerine göre uğraşacağı spor dalının tespit edilmesi.	Okul idaresi ve Öğretmenler Spor Kulübü	02.01.2019 31.12.2023	0	0	0	0	0
6.1.2 Sınıflar arası müsabakaların yapılması.	Okul idaresi ve Öğretmenler Spor Kulübü	02.01.2019 31.12.2023	0	0	0	0	0

Stratejik Hedef 6.2::Okulumuzdaki sportif etkinliklere katılan öğrenci sayısını %50 oranında arttırmak.

Performans Göstergeleri/Hedefler

SAM	6	PERFORMANS GÖSTERGELERİ	Önceki Yıllar		Cari Yıl	Sonraki Yıl Hedefleri			SP Dönemi Hedefi
			2015	2016		2017	2018	2019	
PG	6	Sportif etkinliklere katılan öğrenci sayısı	200	200	225	250	275	300	%50

Stratejiler/Projeler ve Maliyetlendirme

STRATEJİLER VEYA PROJELER	Sorumlu Birim/Şube/Kişi	Başlama ve Bitiş Tarihi	MALİYET				
			2019 (TL)	2020 (TL)	2021 (TL)	2022 (TL)	Toplam (TL)
6.2.1 Sınıf takımlarının oluşturulması.	Okul idaresi ve Öğretmenler Spor Kulübü	02.01.2019 31.12.2023	0	0	0	0	0
6.2.2 İl düzeyinde sportif faaliyetlere katılımın sağlanması.	Okul idaresi ve Öğretmenler Spor Kulübü	02.01.2019 31.12.2023	0	0	0	0	0

D.EĞİTİM VE ÖĞRETİME ERİŞİM

Sosyolojik ve ekonomik kalkınmamızı sağlayacak en önemli etkenlerin başında insanfaktörü gelmektedir. Kalkınmamıza destek olacak olan beşeri kaynağımızın iyi bir eğitim alabilmesi için öncelikle eğitim kurumlarımıza erişimlerini artırmamız gerekmektedir. Bununla birlikte toplumun bütün kesimlerine adil ve kolay erişilebilir bir eğitim imkânı sunulmalıdır.

Nitelikli insan gücünün artmasında eğitim ve öğretimin tüm kademelerindeki bireylerine eğitim ve öğretimlerini tamamlamaları eğitime erişim kadar önemli bir etkidir. Bu nedenle ilimiz genelinde eğitim ve öğretimi örgün eğitim dışına çıkmadan tamamlama ve hayat boyu öğrenmede yeterlilik belgesi kazandırma hedeflenmektedir.

Örgün ve Yaygın eğitimde okullaşma oranlarımızın yükseltilmesi ve hayat boyu öğrenime katılımın yaygınlaşarak artması, eğitim kurumlarımızda da devamsızlık ve okullarının en aza indirilerek eğitim sürelerinin örgün eğitim içerisinde tamamlanması beklenmektedir.

E.KURUMSAL KAPASİTE

Kurumların hizmet faaliyetlerini etkin ve verimli bir şekilde yerine getirebilmesi için yeterli ve nitelikli bir işgücüne sahip olması gerekmektedir. Kurum personelinin nitelikli hizmet üretmesinde hizmet tanımları ve görev alanlarının kapsamlı bir şekilde düzenlenmiş olması, iş ve işlemlerin yürütülmesinde kolaylık ve verimliliği beraberinde getirecektir. Bu bağlamda kurumumuzda işlevsel bir insan kaynakları yönetimi ile nitelikli hizmet üretme ve kurum kültürü ile çalışan motivasyonun artırılması hedeflenmektedir.

4.BÖLÜM

İZLEME

DEĞERLENDİRME

02.01.2019

A.2019-2023 STRATEJİK PLANININ DEĞERLENDİRİLMESİ

5018 sayılı kanununun 9. maddesinde kamu idarelerine kalkınma planları, programlar ilgili mevzuat ve benimsedikleri temel ilkeler çerçevesinde geleceğe ilişkin vizyon ve misyonlarını oluşturmak, stratejik amaçlar ve ölçülebilir hedefler saptamak, performanslarını önceden belirlenmiş olan göstergeler doğrultusunda ölçmek ve uygulamanın izleme ve değerlendirmesini yapmak amacıyla katılımcı yöntemlerle stratejik plan hazırlama görevi verilmiştir.

Strateji Geliştirme Başkanlığı'nın yayınladığı "Eğitimde Stratejik Planlama" kitabında yer alan stratejik planlama rehberine uygun olarak hazırlanan Atatürk Ortaokulu 2017-2021 Stratejik Planlama'nın önemli adımlarından birisi de izleme değerlendirmedir. Öncelikle her temanın lideri OGYE'den seçilecektir. Tema liderleri kendi sorumlu oldukları alanlar için çalışan, öğrenci ve velilerden oluşacak ekiplerini kuracaklardır. Her ekip kendi çalışma planlarını oluşturacaktır. Çalışma planları OGYE'de sunulacak ve okul çalışma planı meydana getirilecektir. Çalışma ekiplerinin faaliyetleri, aylık OGYE toplantılarında izlenecektir. Planda yer alan stratejik amaç ve hedeflere ulaşabilmek için belirtilen faaliyetler ve performans göstergeleri dikkate alınarak, aylık periyotlar da faaliyetler takip edilerek, aksayan yönlerde hemen işbirlikleri gerçekleştirilecektir.

Her dönem sonunda, stratejik planlama ekibi tarafından veriler değerlendirilerek, ilerleme sağlanan ve sağlanamayan alanların ortaya konulacağı rapor hazırlanacak ve OGYE'de sunacaktır.

Her yıl eylül ayının ilk iki haftasında yapılacak toplantılar ile stratejik planının varsa revizyonlarıyla birlikte gözden geçirilmesi sağlanacaktır.

B.2019-2023 STRATEJİK PLANI İZLEME VE DEĞERLENDİRME MODELİ

İzleme, stratejik plan uygulamasının sistematik olarak takip edilmesi ve raporlanmasıdır. Değerlendirme ise, uygulama sonuçlarının amaç ve hedeflere kıyasla ölçülmesi ve söz konusu amaç ve hedeflerin tutarlılık ve uygunluğunun analizidir. Atatürk Ortaokulu Müdürlüğü 2019-2023 Stratejik Planı İzleme ve Değerlendirme Model'inin çerçevesini;

1. Atatürk Ortaokulu Müdürlüğü 2019-2023 Stratejik Planı ve performans programlarında yer alan performans göstergelerinin gerçekleşme durumlarının tespit edilmesi,
2. Performans göstergelerinin gerçekleşme durumlarının hedeflerle kıyaslanması,
3. Sonuçların raporlanması ve paydaşlarla paylaşımı,
4. Güncelleme dâhil gerekli tedbirlerin alınması Süreçleri oluşturmaktadır.

Atatürk Ortaokulu Müdürlüğü 2019-2023 Stratejik Planı'nda yer alan performans göstergelerinin gerçekleştirme durumlarının tespiti yılda iki kez yapılacaktır. Yılın ilk altı aylık dönemini kapsayan birinci izleme kapsamında, Strateji Geliştirme Ekibi tarafından harcama birimlerinden sorumlu oldukları göstergeler ile ilgili gerçekleştirme durumlarına ilişkin veriler toplanarak konsolide edilecektir. Göstergelerin gerçekleştirme durumları hakkında hazırlanan rapor üst yöneticiye sunulacak ve böylelikle göstergelerdeki yıllık hedeflere ulaşılmasını sağlamak üzere gerekli görülebilecek tedbirlerin alınması sağlanacaktır. Yılın tamamını kapsayan ikinci izleme dâhilinde Strateji Geliştirme Ekibi tarafından harcama birimlerinden sorumlu oldukları göstergeler ile ilgili yıl sonu gerçekleştirme durumlarına ait veriler toplanarak konsolide edilecektir.

Yılsonu gerçekleştirme durumları, varsa gösterge hedeflerinden sapmalar ve bunların nedenleri üst yönetici başkanlığında harcama birim yöneticilerince değerlendirilerek gerekli tedbirlerin alınması sağlanacaktır. Ayrıca stratejik planın yıllık izleme ve değerlendirme raporu hazırlanarak paydaşlarla ile paylaşılacaktır. Ayrıca, okul, kurum ve müdürlük düzeyinde stratejik hedeflerin gerçekleştirme yüzdesi izleme ve değerlendirme sistemi üzerinden takip edilecek ve göstergelerin gerçekleştirme durumları düzenli olarak kamuoyu ile paylaşılacaktır.

Atatürk Ortaokulu Müdürlüğü 2019-2023 Stratejik Planı; kalkınma planları ve programlarda yer alan politika ve hedefler doğrultusunda kaynaklarının etkili, ekonomik ve verimli bir şekilde elde edilmesi ve kullanılmasını, hesap verebilirliği ve saydamlığı sağlamak üzere hazırlamıştır.

C.2019-2023 STRATEJİK PLANI İZLEME VE DEĞERLENDİRME MODELİ:

I. DÖNEM (Ocak / Temmuz)

Yapılacak İşler

Strateji Geliştirme Bölümü tarafından harcama birimlerinden sorumlu oldukları göstergeler ile ilgili gerçekleştirme durumlarına ilişkin verilerin toplanması ve konsolide

edilmesi. Göstergelerin gerekleşme durumları hakkında hazırlanan raporun üst yöneticiye sunulması.

Raporlama Zamanı: Her yılın Temmuz ayı içerisinde.

II. DÖNEM (Bütün Yıl)

Yapılacak İşler

Strateji Geliştirme Bölümü tarafından harcama birimlerinden sorumlu oldukları göstergeler ile ilgili yılsonu gerekleşme durumlarına ilişkin verilerin toplanması ve konsolide edilmesi,

Üst yönetici başkanlığında harcama birim yöneticilerince yılsonu gerekleşmelerinin, gösterge hedeflerinden sapmaların ve sapma nedenlerin değerlendirilerek gerekli tedbirlerin alınması.

Raporlama Zamanı: İzleyen yılın Şubat ayı sonuna kadar.

KAYNAKÇA

- MEB Stratejik Planı, Ankara 2009
- Mersin MEB Stratejik Planı
- Silifke İle MEM Stratejik Planı
- MEB Eğitimde Stratejik Planlama “Okul / Kurumlar İçin”
- TEOG İstatistik Sınav Sonuçları
- DPT Kamu İdaresi İçin Stratejik Planlama Kılavuzu.
- MEB Türkiye 2009-2013 Hayat Boyu Öğrenme Faaliyet Planı.
- MEB Mevzuat Arşivi.
- Resmi Gazeteler.

**ATATÜRK ORTAOKULU MÜDÜRLÜĞÜ STRATEJİK PLAN HAZIRLAMA EKİBİ
İMZA SİRKÜSÜ**

Atatürk Ortaokulu Müdürlüğü'nün 2019-2023 Stratejik Plan ekibimiz tarafından okulumuzdaki tüm birimlerin katılımıyla üst belgelere uygun olarak 02.01.2019 tarihi itibarıyla yürürlüğe girecek şekilde hazırlanmıştır.

ATATÜRK ORTAOKULU STRATEJİK PLAN HAZIRLAMA EKİBİ			
ADI SOYADI	ÜNVANI	EKİPTEKİ GÖREVİ	İMZA
	Okul Müdürü	BAŞKAN	
	Okul Müdürü Yardımcısı	ÜYE	
	Türkçe Öğretmeni	ÜYE	
	Rehber Öğretmen	ÜYE	
	Din Kült. Ve Ah. Bil. Öğretmeni	ÜYE	
	Fen ve Teknoloji Öğretmeni	ÜYE	
	Bilişim Tek.Öğretmeni	ÜYE	